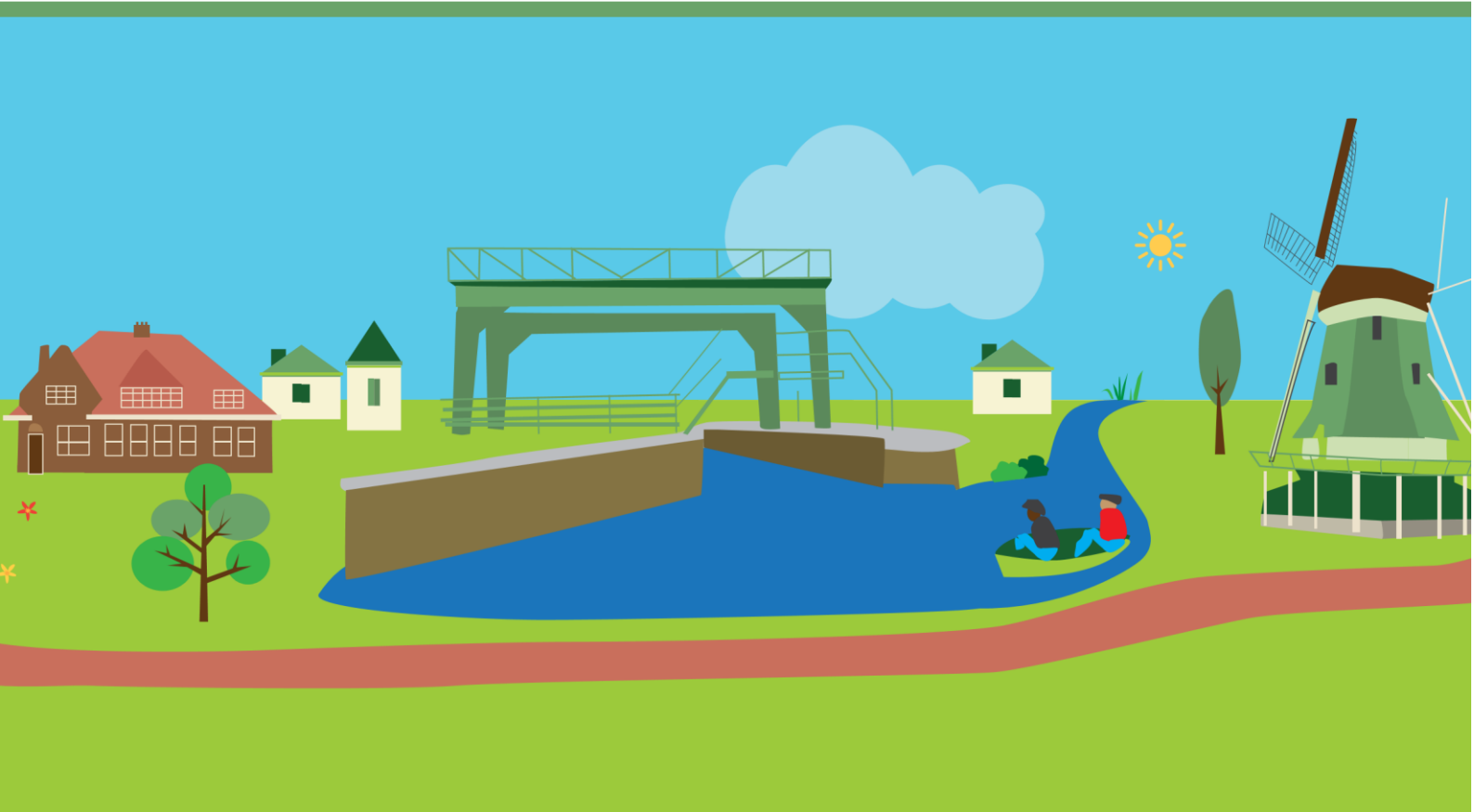
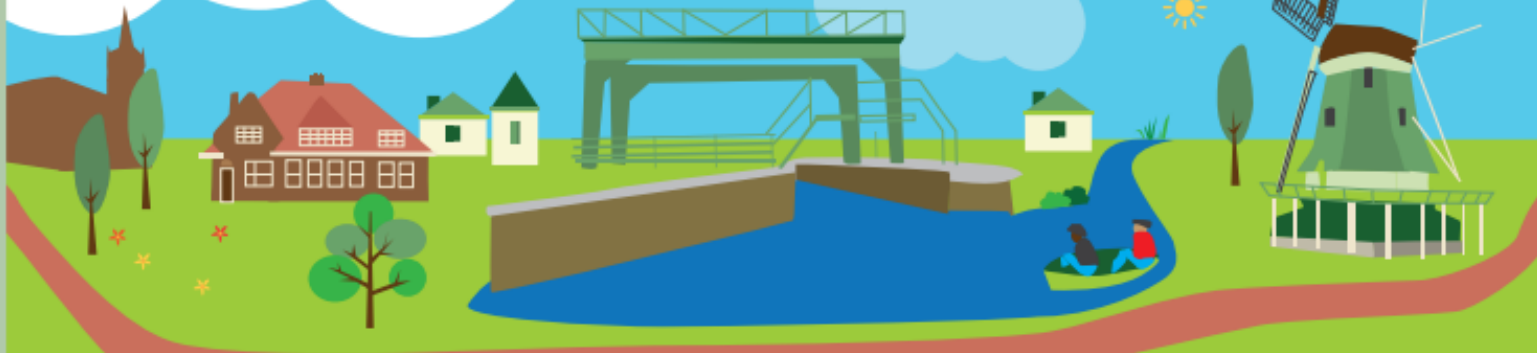


# Begroting 2025



## Inhoudsopgave

Algemeen.....	4
Kerngegevens.....	5
Leeswijzer.....	6
Programmaplan.....	7
Bestuur en dienstverlening.....	8
Programma Ruimte.....	14
Programma Samenleving.....	23
Paragrafen .....	29
Lokale heffingen .....	30
Weerstandsvermogen en risicobeheersing .....	37
Onderhoud kapitaalgoederen.....	42
Financiering .....	46
Bedrijfsvoering .....	51
Verbonden partijen .....	53
Grondbeleid .....	67
Wet Open Overheid (WOO).....	69
Financiële cijfers.....	70
Overzicht van baten en lasten.....	71
Uiteenzetting van de financiële positie en toelichting .....	76
Meerjarenraming en toelichting.....	85



## INKOMSTEN = € 71.792

Bedragen = x € 1000



### Rijksbijdragen

algemene en  
specifieke uitkeringen  
€ 48.948



### Lokale inkomsten



onroerendezaakbelasting € 5.833  
afvalstoffenheffing € 3.546  
rioolrecht € 1.995



### Overige inkomsten



o.a. huur, rente en leges € 10.572  
onttrekking reserves € 898

## UITGAVEN = € 71.754

Bedragen = x € 1000



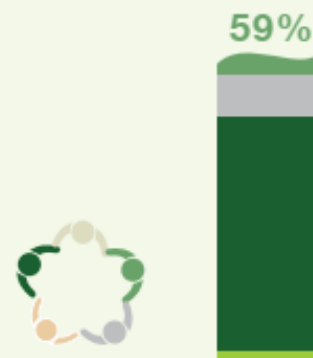
### Bestuur en dienstverlening

bestuur en ondersteuning € 2.292  
dienstverlening € 703  
regionale samenwerking € 242  
algemene dekkingsmiddelen € 754  
overhead € 8.712



### Ruimte

veiligheid € 2.504  
beheer openbare ruimte € 6.673  
economie € 551  
duurzaamheid en milieu € 5.264  
ruimtelijke ontwikkeling € 2.058



### Samenleving

onderwijs € 2.569  
sport, cultuur en recreatie € 5.355  
sociaal domein € 32.259  
volksgezondheid € 1.526

## Algemeen

## Kerngegevens

De kerngegevens zijn opgedeeld in de categorieën sociale-, fysieke- en financiële structuur.

	2023	2024	2025
<b>Sociale structuur</b>			
<b>Aantal inwoners</b>	<b>22.149</b>	<b>22.203</b>	<b>22.350</b>
waarvan:			
- 0 t/m 4 jaar	1.067	1.087	1.070
- 5 t/m 17 jaar	3.150	3.144	3.190
- 18 t/m 44 jaar	6.889	6.857	6.906
- 45 t/m 64 jaar	5.911	5.958	5.914
- 65 jaar en ouder	5.132	5.157	5.270
<b>Aantal leerlingen</b>	<b>4.053</b>	<b>3.993</b>	<b>4.023</b>
waarvan:			
- leerlingen basisonderwijs	2.074	2.054	1.990
- leerlingen voortgezet onderwijs	1.979	1.939	2.033
<b>Fysieke structuur</b>			
<b>Aantal woonruimten</b>	<b>9.620</b>	<b>9.754</b>	<b>9.890</b>
<b>Oppervlakte gemeente</b> (in hectare)	<b>1.642</b>	<b>1.642</b>	<b>1.642</b>
<b>Financiële structuur</b>			
	<b>2023</b>	<b>2024</b>	<b>2025</b>
lasten	60.589	66.269	71.755
baten	60.360	65.825	70.894
<b>saldo voor resultaatbestemming</b>	<b>-229</b>	<b>-444</b>	<b>-860</b>
mutatie reserves	513	530	898
<b>saldo na resultaatbestemming</b>	<b>284</b>	<b>86</b>	<b>38</b>
belastingopbrengsten	5.610	5.880	6.040
rioolheffing	1.734	1.979	1.995
afvalstoffenheffing	3.399	3.548	3.546
algemene uitkering	40.888	45.525	48.948

## Leeswijzer

De gemeente stelt jaarlijks de begroting op met de plannen voor dat jaar, wat die plannen kosten en welke inkomsten zij verwacht.

De begroting bestaat tenminste uit het programmaplan, de paragrafen en de financiële begroting.

### Het programmaplan

Hier wordt voor ieder programma (samenhangend geheel van activiteiten) beschreven wat we willen bereiken en wat we ervoor gaan doen. Per programma worden de baten en lasten geraamd.

### De paragrafen

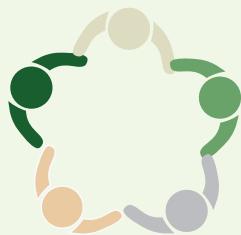
In afzonderlijke paragrafen worden de beleidslijnen vastgelegd met betrekking tot relevante beheersmatige aspecten.

### De financiële begroting

Dit onderdeel bestaat uit het overzicht van baten en lasten en de toelichting, de uiteenzetting van de financiële positie en de toelichting en het overzicht met de geraamde baten en lasten per taakveld.

De bedragen in de tabellen zijn, tenzij anders vermeld, maal € 1.000.

# Programmplan



## Programma Bestuur en dienstverlening

### Inleiding

Deze begroting voor 2025 is samengesteld op basis van de vastgestelde Kadernota 2025 en het coalitieakkoord 'Samenwerken, Samen leven, Samen ontwikkelen'. In dit document staan de belangrijkste doelen waaraan we de komende bestuursperiode werken.

### Wat willen we bereiken en wat gaan we ervoor doen

In onderstaande kaders staan de doelen beschreven die we willen halen. En wat we daarvoor gaan doen in 2025.

Bestuur en ondersteuning	
Doel	In de gemeente Stede Broec vertrouwen bestuur, inwoners en bedrijven elkaar. En ze weten elkaar te vinden.
Wat willen we bereiken?	<ul style="list-style-type: none"><li>• We blijven op gedegen manier verslaglegging doen en communiceren met inwoners en ondernemers.</li></ul>
Wat gaan we ervoor doen?	<ul style="list-style-type: none"><li>• We maken besluitvorming altijd openbaar, behalve in wettelijk vastgestelde uitzonderingsgevallen.</li><li>• De externe bezwarencommissie is terug, om bezwaren en klachten af te handelen.</li><li>• Bestuurders blijven zichtbaar en aanspreekbaar</li><li>• We zetten de bestaande aanpak voor burgerparticipatie door in 2025. Dat betekent dat inwoners vanaf de start meegenomen worden bij het maken van beleid en het uitvoeren van projecten.</li><li>• We stimuleren en ondersteunen initiatieven van inwoners. Hierbij is het Manifest Burgerparticipatie een hulpmiddel.</li><li>• We brengen jongeren en politiek samen door samenwerking met de jongerenadviesraad (JAR SED).</li></ul>

Publiekszaken (Dienstverlening)	
Doel	Wij leveren goede, duidelijke en klantvriendelijke hulp aan onze inwoners, ondernemers en maatschappelijke partners
Wat willen we bereiken?	<ul style="list-style-type: none"><li>• We gaan door met het uitvoeringsplan 'Focus op Dienstverlening'.</li><li>• We voorkomen oplopende wachttijden door de 'paspoortenpiek'.</li></ul>
Wat gaan we ervoor doen?	<ul style="list-style-type: none"><li>• Als het kan maken we in de besluitvorming beleid passend aan elkaar (beleidsharmonisatie).</li><li>• Tijdens drukke periodes vergroten we tijdelijk onze capaciteit. Ook spreiden we de aanvragen door te werken met een zomer- en een (goedkoper) wintertarief.</li><li>• We verbeteren en vergroten telefonische bereikbaarheid en het verbeteren van de digitale dienstverlening.</li></ul>



Regionale samenwerking	
Doel	Regionale samenwerking is goed en belangrijk. Het versterkt onze bestuurskracht.
Wat willen we bereiken?	<ul style="list-style-type: none"> <li>• We stellen het nieuwe pact van WF vast</li> <li>• We versterken de bovenregionale samenwerking om de regiodeal uit te voeren.</li> </ul>
Wat gaan we ervoor doen?	<ul style="list-style-type: none"> <li>• We zijn ambtelijk en bestuurlijk actief in (boven)regionale netwerken.</li> <li>• Waar nodig zetten we ons bestuurlijk en/of ambtelijk in voor regionale projecten.</li> </ul>

Algemene dekkingsmiddelen	
Doel	Stede Broec is financieel gezond.
Wat willen we bereiken?	<ul style="list-style-type: none"> <li>• We zorgen voor een evenwichtige en haalbare begroting.</li> <li>• We doorlopen een proces om de taakstelling van het ravijnjaar in 2026 gedragen in te kunnen vullen.</li> </ul>
Wat gaan we ervoor doen?	<ul style="list-style-type: none"> <li>• We werken samen met de SED partners</li> <li>• We monitoren de invulling van de taakstelling aan de Gemeenschappelijke regelingen.</li> <li>• We zoeken naar lucht in de begroting.</li> </ul>

## Overzicht algemene dekkingsmiddelen

In onderstaand overzicht staan de inkomsten zonder bestedingsdoel (algemene dekkingsmiddelen). Deze inkomsten kunnen we vrij inzetten.

### Algemene dekkingsmiddelen

(bedragen * € 1.000)	Begroting 2025
Onroerende zaakbelasting (eigendom woningen)	4.711
Onroerende zaakbelasting (eigendom niet-woningen)	650
Onroerende zaakbelasting (gebruik niet-woningen)	472
Hondenbelasting	111
Toeristenbelasting	86
Forensenbelasting	10
Algemene uitkering	48.948
Dividend	155
Saldo financieringsfunctie	- 940
Verhuur gemeente eigendommen	930
Opbrengst markt- en standplaatsen	29
Onvoorzien 2025	15
<b>Totaal</b>	<b>55.177</b>

De uitkering uit het gemeentefonds, inclusief de algemene uitkering en de decentralisatie- en integratie-uitkeringen, is gebaseerd op de septembercirculaire van 2024.

### Algemene uitkering 2025-2028

	2025	2026	2027	2028
Kadernota 2025	47.076	45.344	46.607	47.844
- meicirculaire 2024	1.093	955	1.008	1.015
- septembercirculaire 2024	220	958	907	907
- Groei maatstaven	200	400	600	800
- Ruimte BTW Compensatiefonds	359	359	359	359
Begroting 2025	48.948	48.016	49.481	50.925

### Septembercirculaire

De uitkomsten van de septembercirculaire zijn opgenomen in de begroting. In deze circulaire is de indexatie van de algemene uitkering naar boven bijgesteld. Het gehanteerde percentage bedraagt 2,7%. Dit percentage wordt ook als inflatiepercentage gehanteerd in deze begroting. In de circulaire is de besparing welke was ingeboekt op jeugdzorg vanaf 2026 vervallen. Het gaat hier om de besparing waar het Rijk maatregelen voor opstelt. Voor de begroting van Stede Broec is dit budgettair neutraal, omdat er ook een stelpost van € 609.000 (lees: besparing binnen het programma Samenleving) vanaf 2026 voor is opgenomen.

In de septembercirculaire is voor 2025 en 2026 een inkomst van € 100.000 opgenomen welke betrekking heeft op de openbare bibliotheken.

### **Overhead**

In de begroting en jaarstukken moet de overhead centraal worden begroot en verantwoord. Onder overhead vallen alle functies die bedoeld zijn om medewerkers in hun dagelijkse werk te sturen en ondersteunen. Zoals leidinggevend, communicatie, juridische zaken, bestuurszaken, bestuursondersteuning, facilitaire zaken, ICT, huisvesting, financiën, en intern toezicht en controle.

Het uitgangspunt is dat we de kosten koppelen aan de taken of activiteiten waarvoor ze gemaakt zijn. Volgens het Besluit Begroting en Verantwoording (BBV) verdelen we de baten en lasten van overhead niet over de verschillende beleidsprogramma's, maar registreren we centraal onder een apart taakveld. Voor 2025 bedraagt de totale overhead € 7.443.000

### **Vennootschapsbelasting**

Voor 2025 verwachten we geen belastinglast:

- Sommige activiteiten worden niet als ondernemerschap gezien omdat ze niet voldoen aan de ondernemerscriteria.
- Een deel van de activiteiten wordt wel als ondernemersactiviteit gezien, maar daarvan zijn de meeste belastingvrij. Als de Belastingdienst besluit dat de vrijstelling niet geldt, moeten we alsnog belasting betalen.
- We berekenen de belasting op de resultaten van grondexploitatie bij de jaarrekening. Dit bedrag zal naar verwachting klein zijn en geen grote financiële impact hebben op de gemeente.

### **Onvoorzien**

In de begroting is de post onvoorzien bedoeld voor uitgaven die we tijdens het opstellen niet konden voorzien. Voor 2025 is een bedrag van € 15.000 opgenomen.

### **Met wie werken we samen**

Voor het programma Bestuur en dienstverlening werken we samen met de volgende partijen:

- SED organisatie,
- Shared Service Centrum DeSom,
- Westfries Archief,
- Ondersteuning bestuurlijke samenwerking West-Friesland (OBS),
- Alliander NV en
- NV Bank Nederlandsche gemeenten (BNG).

In het hoofdstuk 'Verbonden partijen' leggen we de samenwerking verder uit.

## Verplichte indicatoren

Hieronder staan de verplichte beleidsindicatoren voor programma Bestuur en dienstverlening. Deze staan op de website <https://www.waarstaatiegemeente.nl>. De indicatoren laten ons zien of we beter of slechter presteren dan andere gemeenten. Indien nodig gebruiken we de resultaten om onze bedrijfsvoering te verbeteren. Meer details hierover staan in het hoofdstuk 'Bedrijfsvoering'.

Naam indicator	Eenheid	Bron	2021	2022	2023	2024
Formatie	Fte per 1.000 inwoners	SED organisatie			6,88*	6,85*
Bezetting	Fte per 1.000 inwoners	SED organisatie			6,48*	6,52*
Apparaatskosten	Kosten per inwoner	SED organisatie	**	**	**	**
Externe inhuur	Kosten als % van totale loonsom + totale kosten extern	SED organisatie	**	**	**	**
Overhead	% van totale lasten	SED organisatie	8,1%	8,9%	8,6%	10,4%

\*) De cijfers zijn berekend met de formatie/bezetting van de SED organisatie ten opzichte van de inwoners van de SED gemeenten.

\*\*) Deze indicatoren zijn niet ingevuld. De indicatoren geven de mogelijkheid gemeenten te vergelijken. De gemeente heeft de ambtelijke ondersteuning uitbesteed. Wanneer deze indicatoren worden berekend geeft dit een afwijkend beeld ten opzichte van andere gemeenten

## Wat mag het kosten

	Werkelijk 2023	Begroting 2024	Begroting 2025
Totaal lasten	11.499	12.807	12.704
Totaal baten	51.839	54.346	57.761
<b>Saldo van baten en lasten</b>	<b>40.340</b>	<b>41.539</b>	<b>45.058</b>
Toevoeging aan reserves	0	0	0
Onttrekking aan reserves	3.348	1.619	80
<b>Resultaat</b>	<b>43.688</b>	<b>43.158</b>	<b>45.138</b>

In de toelichting hierna leggen we uit waarom de budgetten in de begroting voor 2024 en 2025 verschillen:

- Een deel van het verschil komt door incidentele budgetten.
- De budgetten voor 2025 zijn gebaseerd op goedgekeurde budgetten, de Kadernota 2025, de septembercirculaire 2024, en andere automatische aanpassingen (zoals veranderingen in bijdragen aan gemeenschappelijke regelingen).
- De financiële gevolgen van deze wijzigingen zijn in dit document opgenomen onder het kopje 'Algemeen financieel beleid'. Let op: de cijfers onder dit kopje kunnen anders zijn dan de cijfers hieronder, omdat we verschillende zaken vergelijken.

Toelichting afwijkingen begroting 2025 t.o.v. begroting 2024 (> € 20.000)	Bedrag	V/N
Bijdrage SED organisatie	310	V
Algemene uitkering	2.995	V
Rente	59	V
Incidentele budgetten 2024	162	V
Bijdrage GR'en	117	N
Huuropbrengst	60	V
Mutatie reserves	1.539	N
Overige verschillen	50	V
<b>Totaal verschil</b>	<b>1.980</b>	<b>V</b>

#### Bijdrage SED organisatie (€ 310.000 voordeel)

- De bijdrage voor 2025 is € 15.828.000
- De bijdrage voor 2024 is € 15.233.000

De bijdrage wordt verdeeld over de verschillende programma's. Voor dit programma bedraagt het verschil € 310.000. Een deel van dit verschil komt door de inflatiecorrectie.

#### Algemene uitkering (€ 2.995.000 voordeel)

- Volgens de circulaire (officiële mededeling) krijgen we in 2025 € 2.436.000 meer.
- Elk jaar ontvangen we mogelijk extra geld uit het BTW Compensatiefonds. De laatste jaren hebben we dit ook gekregen. Voor 2025 verwachten we een uitbetaling van € 359.000.
- Door de stijging van bepaalde maatstaven verwachten we ook een extra uitkering van € 200.000.

#### Rente (€ 59.000 voordeel)

- Geld dat over is, staat op een aparte rekening bij het ministerie van Financiën waar de rentevergoeding stijgt.
- We lenen minder dan verwacht, omdat we minder investeren dan verwacht.

#### Incidentele budgetten 2024 (€ 162.000 voordeel)

Deze budgetten zijn eenmalig ingeschat in de begroting voor 2024 en zijn daarom niet opgenomen in de begroting voor 2025:

- |                                  |               |
|----------------------------------|---------------|
| • OHB: Rekenkamercommissie       | € 10.000      |
| • OHB: Huur pand Industrieweg 35 | -/- € 104.000 |
| • OHB: Budgetten SED organisatie | € 166.000     |
| • Dienstverleningsvisie          | € 50.000      |
| • Beveiligingspoortje            | € 40.000      |

#### Bijdrage GR'en (€ 117.000 nadeel)

De bijdrage DeSom stijgt meer dan het vastgestelde percentage van 3,9%.

#### Huuropbrengst (€ 60.000 voordeel)

Een deel van het pand op Industrieweg 35 verhuren we voor de opvang van de begeleiders van de weeskinderen uit Oekraïne.

Mutatie reserves (€ 1.539.000 nadeel)

In de begroting 2024 zijn de volgende onttrekkingen begroot:

- Overhevelingsbesluit € 176.000
- Bestemming jaarresultaat 2023 € 1.363.000

## Programma Ruimte

### Inleiding

Het programma Ruimte gaat over nieuwe uitdagingen en het beheer en de ontwikkeling van de leefomgeving in onze gemeente. We pakken verschillende uitdagingen in de leefomgeving zoveel mogelijk tegelijk aan. Er zijn doelen voor nieuwe ontwikkelingen, zoals woningbouw. En we houden rekening met het totale beheer en de veiligheid van de leefomgeving.

In dit programma laten we zien wat we in 2025 met de beschikbare middelen gaan doen. En wat we daarvan verwachten. De onderwerpen zijn:

- Ruimtelijke ontwikkeling
- Openbare ruimte
- Veiligheid
- Economie
- Duurzaamheid en milieu

### Financiële kaders

De afgelopen jaren kregen we steeds meer taken binnen het ruimtelijk domein. Voor sommige kregen we geld vanuit het Rijk, zoals voor de Omgevingswet en de klimaatopgaven. Voor andere taken en doelen niet. Omdat we verwachten dat de financiële positie van gemeenten de komende jaren verslechtert, houden we daar in deze begroting rekening mee. Zo kijken we verder dan een jaar vooruit. En we bekijken goed of regionale samenwerking bij verschillende opgaven voordelen oplevert. Voor bepaalde taken gebruiken we de budgetten en richtlijnen van het Rijk, zoals bij de Omgevingswet en klimaatopgaven. Daarnaast werken we samen met buurgemeenten aan onderwerpen die onze gemeentegrenzen overstijgen.

### Ontwikkelingen

De grote doelen van onze gemeente zijn niet in één jaar te realiseren en vragen tijd. Daarbij zijn we ook afhankelijk van externe factoren, zoals de economische situatie en het geld dat we van het Rijk ontvangen. Dit bepaalt steeds meer wat we kunnen doen. Hieronder een overzicht van onze prioriteiten:

- **Gezonde en evenwichtige woningmarkt:** We willen passende woningen realiseren voor onze huidige en toekomstige inwoners. Dit betekent dat de bouw van permanent nieuwe woningen topprioriteit is.
- **Leefbaarheid van bestaande kernen:** Naast nieuwe woongebieden blijft de leefbaarheid in onze huidige kernen belangrijk. Daarom richten we ons op strategische (verkeers)veiligheid en we willen handhaving en de aanpak van ondermijning sterk verbeteren. Voorstellen hiervoor zijn opgenomen in deze begroting.
- **Openbare ruimte en vervangingsopgave:** De komende jaren staan we voor de uitdaging om onze openbare ruimte te vernieuwen. Tegelijkertijd moeten we nieuwe opgaven aanpakken, zoals klimaatadaptatie. Door deze taken te combineren, proberen we kosten te besparen.
- **Ondergrondse ontwikkelingen:** Er gebeurt steeds meer onder de grond, zoals de aanleg van nieuwe energie- en data-infrastructuur. We moeten hier als organisatie zowel inhoudelijk als qua capaciteit klaar voor zijn.

- **Regionale samenwerking:** We werken veel samen met andere gemeenten, waarbij het Pact van Westfriesland vaak de verbindende schakel is. We blijven kritisch kijken naar samenwerkingsprojecten en kiezen alleen voor samenwerking als dit aantoonbare toegevoegde waarde heeft. De financiële gevolgen van regionale samenwerking zijn verwerkt in de begroting.
- **Gemeentelijk vastgoed:** De komende jaren geven we extra aandacht aan ons vastgoed. Door strategisch beleid kunnen we winst halen uit ontwikkeling, onderhoud en beheer. Daarnaast staan we voor de uitdaging om ons vastgoed te verduurzamen. Dit komt ook in de begrotingen van de komende jaren terug.

### Wat willen we bereiken en wat gaan we ervoor doen

Hieronder staan de doelen die we willen halen en wat we daarvoor gaan doen in 2025:

Veiligheid	
Doel	Stede Broec is een veilige gemeente waar het voor iedereen prettig wonen en werken is.
Wat willen we bereiken?	<ul style="list-style-type: none"> <li>• We werken aan het Integraal veiligheidsplan 2023-2026;</li> </ul>
Wat gaan we ervoor doen?	<ul style="list-style-type: none"> <li>○ vormgeven van een veilige woon- en leefomgeving;</li> <li>○ aanpakken van zorg- en veiligheidsvraagstukken;</li> <li>○ aanpakken van ondermijningssituaties;</li> <li>○ weerbaarheid tegen cybercrime en gedigitaliseerde criminaliteit vormgeven.</li> </ul>

Openbaar groen	
Doel	Stede Broec is een leefbare, groene en goed onderhouden gemeente.
Wat willen we bereiken?	Via een aanbesteding gaan wij het onderhoud structureel beter regelen, maar om het helemaal te laten voldoen aan uw kaders moet er structureel en incidenteel geld bij. We voeren die keuze uit.
Wat gaan we ervoor doen?	<ul style="list-style-type: none"> <li>• We gaan exoten en onkruid effectiever bestrijden. Tijdens het groenonderhoud versterken we de biodiversiteit door extra te snoeien en te zorgen voor een gevarieerd (inheems) assortiment. In kansrijke gebieden zaaien we meerjarige kruidenmengsels voor de biodiversiteit.</li> <li>• Via aanbesteding gaan we het onderhoud structureel beter regelen in 2025. Dit geldt voor verschillende projecten, zoals onkruidbestrijding en vegen.</li> </ul>

Verkeer	
Doel	In Stede Broec hebben we een goed, veilig en bereikbaar wegennetwerk met een goede doorstroming.
Wat willen we bereiken?	<ul style="list-style-type: none"> <li>• In 2025 gaan we door met het uitvoeringsprogramma voor verkeer. We betrekken de bewoners bij herinrichtingsprojecten volgens de planning</li> <li>• In 2025 lopen we de achterstand in het onderhoud van 2024 in.</li> </ul>



Wat gaan we ervoor doen?	<ul style="list-style-type: none"> <li>• We presenteren samen met de andere SED gemeentes een ontwerp voor de nieuwe inrichting van het Lint.</li> <li>• We presenteren de resultaten van het onderzoek naar de Noord-Zuid verbinding met Drechterland.</li> <li>• We voeren het groot onderhoud aan de Overstort en de Raadhuislaan uit.</li> <li>• In februari stellen we het uitvoeringsprogramma voor 2025 vast.</li> <li>• We voeren een weginspectie uit. Op basis van de weginspectie ligt de focus op de wegen die het meest onderhoud nodig hebben</li> </ul>
--------------------------	--

Economie bedrijfsleven en toerisme	
Doel	Stede Broec heeft een bloeiende lokale economie.
Wat willen we bereiken?	<ul style="list-style-type: none"> <li>• We gaan verder met het stimuleren een gezond en levendig bedrijfsleven met een actieve winkeliersvereniging, LTO en de bedrijvengroep Stede Broec.</li> <li>• We gaan de samenwerking op het gebied van toeristische promotie regionaal verder uitwerken.</li> </ul>
Wat gaan we ervoor doen?	<ul style="list-style-type: none"> <li>• We gaan door met de samenwerking van ondernemers en ondernemersverenigingen.</li> <li>• We stemmen lokaal en regionaal af om winkelgebieden, agrarische gebieden en bedrijventerreinen verder te ontwikkelen en te versterken.</li> <li>• Het toeristische aanbod van Stede Broec beter onder de aandacht brengen via de regionale promotie.</li> <li>• We nemen deel aan, en dragen financieel bij aan: <ul style="list-style-type: none"> <li>○ de Economische Agenda Westfriesland (REA-budget);</li> <li>○ regiopromotie van Stede Broec en Westfriesland;</li> <li>○ Ontwikkelingsbedrijf Noord-Holland Noord;</li> <li>○ LEADER-subsidie Westfriesland.</li> </ul> </li> </ul>

Duurzaamheid	
Doel	Stede Broec is een duurzame gemeente, met aandacht voor de unieke identiteit van de wijken.
Wat willen we bereiken?	<ul style="list-style-type: none"> <li>• We dragen bij aan de Energievisie 2.0 Noord-Holland Noord (NHN). Die schetst de strategische richting voor de regio en de toekomst van de gemeente in.</li> <li>• We werken mee aan de uitvoering van de RES 2.0.</li> <li>• We bereiden alles voor om in 2026 de vernieuwde Transitievisie Warmte (TVW) te kunnen vaststellen.</li> <li>• We gebruiken de middelen uit het Nationaal Isolatieprogramma en de Specifieke Uitkering (SPUK) voor het aanpakken van energiearmoede met energiebesparende maatregelen.</li> <li>• In 2025 gaan we verder met samenwerking zoeken voor bedrijven die op bedrijventerreinen gevestigd zijn zoals Centrale Zone. Daarnaast is er een SED breed</li> </ul>

	samenwerkingsinitiatief van bedrijven die niet gebonden zijn aan een bedrijventerrein.
Wat gaan we ervoor doen?	<ul style="list-style-type: none"> <li>• Bij de afweging door de netbeheerders krijgen prioriteit projecten in de P'MIEK extra aandacht. Elke gemeente zorgt voor een overzicht van projecten die elektriciteit nodig hebben. Daarbij houden ze rekening met toekomstige terug levering aan het net.</li> <li>• Tot december 2026 is € 1.289.428 beschikbaar uit de eerste ronde, waarmee we 381 woningen willen isoleren.</li> <li>• In 2025 werken we samen met de andere Westfriese gemeenten aan het Soorten Management Plan (SMP). Dat is een randvoorwaarde om de NIP uit te kunnen voeren.</li> <li>• In samenwerking met het bedrijfsleven onderzoeken we de mogelijkheden voor een hoog temperatuur warmtenet m.b.v. geothermie.</li> <li>• We organiseren bijeenkomsten, bieden energiescans aan en werken met experts om samen met ondernemers knelpunten op te lossen.</li> <li>• In 2025 onderzoeken we de mogelijkheden voor Solarcarports en stellen richtlijnen op voor hun gebruik, inclusief de opslag van batterijen.</li> <li>• We breiden de regionale samenwerking op beleidsvorming en uitvoering uit.</li> </ul>

Duurzaamheid en milieu: Afval	
Doel	Stede Broec heeft een goed werkende afvalinzameling en – verwerking, met een goede keuze tussen dienstverlening, kosten en milieuresultaat.
Wat willen we bereiken?	<ul style="list-style-type: none"> <li>• We werken aan de acties uit het Afvalbeleidsplan die gepland staan voor 2025.</li> </ul>
Wat gaan we ervoor doen?	<ul style="list-style-type: none"> <li>• We blijven de inzameling, communicatie en samenwerking met HVC voortdurend verbeteren.</li> <li>• We ronden de marktorientatie voor het afval ophalen af.</li> <li>• De nieuwe GFE cocons worden geplaatst.</li> </ul>

Erfgoed en Monumenten	
Doel	Met ons erfgoedbeleid bevorderen we saamhorigheid, verhogen we het woonplezier en versterken we de lokale identiteit.
Wat willen we bereiken?	<ul style="list-style-type: none"> <li>• We verder aan het in 2023 vastgestelde erfgoedbeleid.</li> </ul>
Wat gaan we ervoor doen?	<ul style="list-style-type: none"> <li>○ We wijzen 2 gemeentelijke monumenten aan;</li> <li>○ We ondersteunen erfgoedprojecten en realiseren erfgoedonderwijs, samen met betrokken partners;</li> <li>○ De Kolk wordt een beschermd dorpsgezicht.</li> </ul>

Duurzaamheid en milieu: Overdracht bodemtaken	
Doel	Een duurzame bodemkwaliteit en voorkomen dat er risico's voor de gezondheid en het milieu ontstaan.
Wat willen we bereiken?	<ul style="list-style-type: none"> <li>• We willen het grondwaterpeil beter kunnen monitoren.</li> </ul>
Wat gaan we ervoor doen?	<ul style="list-style-type: none"> <li>• We leggen meetpunten aan op diverse plekken in Stede Broec.</li> </ul>

Ruimtelijke ontwikkeling: Centrum	
Doel	Het Centrum is een gezellig ontmoetingsplein.
Wat willen we bereiken?	We maken de start met de laatste fase van het centrum, waarbij we beginnen met de locatie Rabobank.
Wat gaan we ervoor doen?	<ul style="list-style-type: none"> <li>• We beginnen met de sloop van de huidige bebouwing en starten met de nieuwbouw.</li> <li>• Gesprekken over investeringen in de rest van het gebied worden opgepakt.</li> </ul>

Ruimtelijke ontwikkeling: Omgevingsvisie	
Doel	Stede Broec heeft een vastgestelde Omgevingsvisie.
Wat willen we bereiken?	<ul style="list-style-type: none"> <li>• De omgevingsvisie wordt in 2025 door de raad vastgesteld.</li> </ul>
Wat gaan we ervoor doen?	<ul style="list-style-type: none"> <li>• We voeren een participatieproces uit samen met onze inwoners en de raad.</li> </ul>

Ruimtelijke ontwikkeling: Woningmarkt	
Doel	Een gelijk verdeelde woningmarkt, met woningen die passen bij de wensen. Nu en in de toekomst.
Wat willen we bereiken?	<ul style="list-style-type: none"> <li>• We versnellen de woningbouw met een aanbod van betaalbare, aantrekkelijke, verschillende en duurzame woningen voor elke doelgroep. Tot eind 2030 bouwen we 900 nieuwe woningen.</li> </ul>
Wat gaan we ervoor doen?	<ul style="list-style-type: none"> <li>• De komende vier jaar bouwen we duurzame woningen, vooral betaalbare huur- en koopwoningen, in lijn met de Woondeal 2.0 Noord-Holland Noord.</li> <li>• We spreken voor de periode 2026-2030 een nieuw woonprogramma vast dat overeenkomt met de omgevingsvisie en voeren het uitvoeringsprogramma uit.</li> <li>• We werken samen met partijen aan woonzorgconcepten;</li> <li>• We bereiden de ontwikkeling (verder) voor van Nijevoert, het centrum en het woningbouwplan Groot-Vriend.</li> <li>• We voeren het beleid uit voor 'generatiewoningen'.</li> <li>• We voeren samen met De Woonschakel en de Huurdersraad de prestatieafspraken uit.</li> </ul>

Ruimtelijke ontwikkeling: Subsidieprogramma LEADER	
Doel	Westfriesland is een levendige, aantrekkelijke en duurzame regio.

Wat willen we bereiken?	We willen dat er vanuit Stede Broec initiatieven komen die bijdragen aan de leefbaarheid van Westfriesland.
Wat gaan we ervoor doen?	We zetten ons in om initiatieven aan te jagen.

Ruimtelijke ontwikkeling: Woonakkoord	
Doel	Westfriesland in de top 10 beste woonregio's van Nederland.
Wat willen we bereiken?	<ul style="list-style-type: none"> <li>• Eind 2030 zijn er in Westfriesland 12.500 nieuwe woningen gebouwd. Het streven is ruim 1.500 nieuwe woningen per jaar.</li> <li>• We versnellen de woningbouw, met aandacht voor betaalbare, gevarieerde, aantrekkelijke en duurzame woningen voor iedereen.</li> <li>• Het bestaande woningaanbod blijft goed en aantrekkelijk en verbeteren we als het nodig is.</li> <li>• We voegen nieuwe, unieke en aanvullende woningen toe aan de regionale woningvoorraad.</li> <li>• We stimuleren zelfstandig wonen voor langere tijd.</li> </ul>
Wat gaan we ervoor doen?	<ul style="list-style-type: none"> <li>• Samen met belanghebbenden organiseren we minstens twee keer per jaar een versnellingstafelbijeenkomst. Dan bekijken we de knelpunten en kansen om woningbouwprojecten te versnellen. En we zoeken naar nieuwe locaties die tot 2030 geschikt zijn voor woningbouw.</li> <li>• We gebruiken een flexibel plan voor nieuwbouwprojecten, dat de regio richting geeft en ruimte biedt voor ideeën van de markt.</li> </ul>

Ruimtelijke ontwikkeling: Begraafplaats	
Doel	Zorgen voor goed, efficiënt en respectvol beheer van de begraafplaats.
Wat willen we bereiken?	<ul style="list-style-type: none"> <li>• Bijhouden van een actuele administratie. Met een duidelijke organisatiestructuur en overzicht van de beschikbare graven.</li> </ul>
Wat gaan we ervoor doen?	<ul style="list-style-type: none"> <li>• Verbeteren van de digitale administratie (2025). Actiever leeggekomen graven opruimen. Het opstellen van duidelijke werkprocessen.</li> </ul>

## Met wie werken we samen

Voor het programma Ruimte werken we samen met de volgende partijen:

- Omgevingsdienst Noord-Holland Noord,
- Veiligheidsregio Noord-Holland Noord,
- Archeologie West-Friesland,
- WerkSaam Westfriesland,
- Recreatieschap Westfriesland,
- Ontwikkelingsbedrijf Noord-Holland Noord en
- Afvalbeheer Westfriesland (ABWF)

In het hoofdstuk 'verbonden partijen' leggen we de samenwerking verder uit.

## Verplichte indicatoren

Naam indicator	Eenheid	Bron	2021	2022	2023	2024*
Verwijzingen Halt	Aantal per 1.000 jongeren	Bureau Halt	8	4	9	n.b.
Winkeldiefstallen	Aantal per 1.000 inwoners	CBS	0,7	0,9	0,9	n.b.
Geweldsmisdrijven	Aantal per 1.000 inwoners	CBS	3,4	4,8	2,7	n.b.
Diefstallen uit woning	Aantal per 1.000 inwoners	CBS	1,1	0,7	1,4	n.b.
Vernielingen en beschadigingen (in de openbare ruimte)	Aantal per 1.000 inwoners	CBS	5,5	5,9	3,8	n.b.
Funciemenging	%		38,3	38,6	39,4	n.b.
Vestigingen (van bedrijven)	Aantal per 1.000 inwoners van 15 tm 64 jaar		115,7	120,6	127,7	n.b.
Omvang huishoudelijk restafval	kg per inwoner		-	128	n.b.	n.b.
Hernieuwbare elektriciteit	%		16,6	23,7	n.b.	n.b.
Gemiddelde WOZ waarde	x € 1.000	CBS	264	294	355	n.b.
Nieuw gebouwde woningen	Aantal per 1.000 woningen	Basisregistratie adressen en gebouwen	8,4	15,2	n.b.	n.b.
Demografische druk	%	CBS	80,2	80,1	80,7	80,4
Gemeentelijke woonlasten eenpersoonshuishouden	In euro's	COELO	800	865	990	1.039
Gemeentelijke woonlasten meerpersoonshuishouden	In euro's	COELO	922	994	1.122	1.172

- De gegevens worden van de website [www.waarstaatjegemeente.nl](http://www.waarstaatjegemeente.nl) gehaald. De indicatoren waar in het bovenstaande overzicht n.b. staat, zijn daar nog niet beschikbaar.

## Wat mag het kosten

	Werkelijk 2023	Begroting 2024	Begroting 2025
Totaal lasten	15.258	17.591	17.051
Totaal baten	9.584	6.464	6.405
<b>Saldo van baten en lasten</b>	<b>-5.674</b>	<b>-11.127</b>	<b>-10.646</b>
Toevoeging aan reserves	3.849	0	0
Onttrekking aan reserves	365	1.258	376
<b>Resultaat</b>	<b>-9.158</b>	<b>-9.869</b>	<b>-10.270</b>

In de toelichting hieronder leggen we uit waarom de budgetten in de begroting voor 2024 en 2025 verschillen:

- Een deel van het verschil komt door incidentele budgetten.
- De budgetten voor 2025 zijn gebaseerd op goedgekeurde budgetten, de Kadernota 2025, de septembercirculaire 2024, en andere automatische aanpassingen (zoals veranderingen in bijdragen aan gemeenschappelijke regelingen).
- De financiële gevolgen van deze wijzigingen zijn in dit document opgenomen onder het kopje 'Algemeen financieel beleid'. Let op: de cijfers onder dit kopje kunnen anders zijn dan de cijfers hieronder, omdat we verschillende zaken vergelijken.

Toelichting afwijkingen begroting 2025 t.o.v. begroting 2024 (> € 20.000)	Bedrag	V/N
Indexatie	167	N
Bijdrage SED organisatie	203	N
Afschrijvingslasten	73	N
Rentelasten	22	N
Incidentele budgetten 2024	978	V
Bijdrage GR'en	26	N
Inkomsten Ingravingen	28	V
Mutatie reserves	882	N
Overige verschillen	34	N
<b>Totaal verschil</b>	<b>401</b>	<b>N</b>

### Indexatie (€ 167.000 nadeel)

We hebben de reguliere budgetten die gevoelig zijn voor inflatie verhoogd volgens de indexatie uit de circulaire:

- Voor salarissen, prijsgevoelige budgetten en belastingen is de verhoging 2,7%.
- Voor bijdragen aan gemeenschappelijke regelingen en subsidies is de verhoging 3,9%.

### Bijdrage SED organisatie (€ 203.000 nadeel)

- De bijdrage voor 2025 is € 15.828.000
- De bijdrage voor 2024 is € 15.233.000

De bijdrage wordt verdeeld over de verschillende programma's. Voor dit programma bedraagt het verschil € 203.000. Dit heeft ook invloed op de toerekening van de kosten aan de afvalstoffenheffing en de rioolheffing.

### Afschrijvingslasten (€ 73.000 nadeel)

In de begroting 2024 zijn investeringen begroot die zorgen voor afschrijvingslasten voor 2025.

### Rentelasten (€ 22.000 nadeel)

Verwachte investeringen in 2025 zorgen voor meer rentelasten aan dit programma.

### Incidentele budgetten 2025 (€ 978.000 voordeel)

Deze budgetten zijn eenmalig ingeschat in de begroting voor 2024 en zijn daarom niet opgenomen in de begroting voor 2025:

- OHB: Intensivering aanpak criminaliteit (CUP)	€ 10.000
- OHB: Maatregelen cybercrises (CUP)	€ 10.000
- OHB: Ondernijning	€ 28.000
- OHB: Voorlichting cybercriminaliteit	€ 5.000
- OHB: Scheidingswand pand Industrieweg 35	€ 20.000
- OHB: Overdracht wegen (implementatie)	€ 31.000
- OHB: Onderhoud wegen	€ 24.000
- OHB: Opstellen verkeersmodel	€ 20.000
- Onderhoud wegen	€ 127.000
- Werkzaamheden glasvezel	€ 300.000
- Omgevingswet	€ 220.000
- Isoleren woningen	€ 63.000
- Stedenbouwkundige verkenning pand Industrieweg	€ 60.000
- CUP: Inrichting lint	€ 20.000
- CUP: Noord-zuid verbinding	€ 40.000

### Bijdrage GR'en (€ 26.000 nadeel)

Uitgaande van de begroting 2025 van de Veiligheidsregio is de bijdrage, naast de aanpassing aan de inflatie, aangepast.

### Inkomsten ingravingen (€ 28.000 voordeel)

In onze gemeente worden in 2025 meer werkzaamheden uitgevoerd door Liander en KPN/Glaspoort.

1. Liander verzwaart het energienetwerk en het vervangt de AC GAS-leidingen.
2. PWN vervangt oude AC leidingen.
3. Grondroeders maken, in opdracht van de Netbeheerder, bewoners GAS-Loos.

### Mutatie reserves (€ 882.000 nadeel)

In de begroting 2025 zijn de volgende onttrekkingen begroot:

- Onttrekking Reserve Grondbedrijf	€ 30.000
- Onttrekking AR: Overhevelingsbesluit	€ 178.000
- Onttrekking Reserve Omgevingswet	€ 112.000
- Onttrekking Reserve Grondbedrijf	€ 139.000
- Onttrekking Reserve Glasvezel	€ 300.000
- Onttrekking Reserve Klimaat en duurzaamheid: isoleren woningen	€ 63.000
- Onttrekking Reserve Grondbedrijf: Stedenbouwkundige verkenning pand Industrieweg	€ 60.000

## Programma Samenleving

### Inleiding

We vinden het belangrijk dat onze inwoners zich thuis voelen in onze gemeente en dat er genoeg voorzieningen zijn voor Samenwerken, samen leven en samen ontwikkelen. Ontmoeting van onze inwoners is gericht op verbinding, vrijetijdsbesteding en beweging (gezondheid). We willen de saamhorigheid in onze wijken bevorderen, zodat we trachten eenzaamheid te verminderen en inwoners voor elkaar klaar kunnen staan. We ondersteunen inwoners om zo zelfstandig mogelijk te zijn. Als dat niet meer lukt, helpen we met passende ondersteuning. We streven hierbij naar vroegtijdige signalering om escalerende zorg te voorkomen.

### Wat willen we bereiken en wat gaan we ervoor doen

Hieronder staan de doelen die we willen halen. Per doelstelling staat wat we daarvoor gaan doen in 2025.

Onderwijs	
Doel	Kinderen in de gemeente Stede Broec krijgen les in een fijne omgeving die ze helpt zich te ontwikkelen. En in veilige, gezonde en prettige schoolgebouwen.
Wat willen we bereiken?	<ul style="list-style-type: none"><li>• Samen met de gemeente Enkhuzen ontwikkelen we een gemeentegrens-overstijgend Strategisch Integraal Huisvestingsplan Voortgezet Onderwijs.</li><li>• We starten met het bouwproces MFA Plan Zuid (initiatief- en definitiefase).</li><li>• Peuters met een mogelijke (taal)achterstand worden zo goed mogelijk voorbereid op de basisschool. Hun achterstand wordt ingehaald waardoor zij een goede start hebben.</li></ul>
Wat gaan we ervoor doen?	<ul style="list-style-type: none"><li>• Gebruik maken van bestaande onderwijsruimtes.</li><li>• De herzieningsmogelijkheid van de Verordening Huisvesting Onderwijs Stede Broec 2016 onderzoeken.</li><li>• We gebruiken de middelen vanuit het Gemeentelijke onderwijsachterstandenbeleid voor onder andere voorschoolse educatie ter bestrijding van onderwijsachterstanden.</li></ul>

Sport, cultuur en recreatie	
Doel	We hebben een gevarieerd aanbod van activiteiten en voorzieningen die voor iedereen toegankelijk zijn, zowel fysiek als financieel. Hiermee verbeteren we de betrokkenheid, het gevoel van saamhorigheid en de veiligheid in onze gemeente.
Wat willen we bereiken?	<ul style="list-style-type: none"><li>• We voeren het actieplan uit van het Gezond en Actief Leven Akkoord (GALA), dat hoort bij de Brede Specifieke Uitkering (SPUK)</li><li>• We zetten bestaande programma's voor cultuur en sport voort.</li></ul>



Wat gaan we ervoor doen?	<ul style="list-style-type: none"> <li>• We koppelen onderwijs, sport en gezondheid via de JOGG-aanpak.</li> <li>• We werken onder andere met het kernteam Sportakkoord via de Brede Regeling Combinatiefuncties aan het herijkte sportakkoord 2.0 en zetten de Brede Regeling Combinatiefuncties in voor sportbevordering.</li> <li>• We ondersteunen organisaties, initiatieven en verenigingen met subsidies.</li> <li>• We geven subsidies om samen met de cultuurcoach en de Muziekunie, cultuur en muziek in te zetten op de basisschool.</li> <li>• We doen mee aan Cultuureducatie met Kwaliteit.</li> </ul>
--------------------------	--

Sociaal Domein	
Doel	<ul style="list-style-type: none"> <li>• We zijn een gemeente die goed bereikbaar is voor haar inwoners. En de noodzakelijke zorg verleent wanneer dit niet vanuit de preventie ondervangen kan worden.</li> </ul>
Wat willen we bereiken?	<ul style="list-style-type: none"> <li>• We investeren in preventieve activiteiten om de kosten van Wmo en jeugdhulp te verlagen.</li> <li>• We voeren het WMO beleidsplan uit.</li> <li>• We vereenvoudigen de toegang tot de zorg.</li> </ul>
Wat gaan we ervoor doen?	<ul style="list-style-type: none"> <li>• We ondervangen, in samenwerking met ONS Stede Broec, eerder de zorgvraag door meer op preventie in te zetten door middel van projecten als de Zorgzame Buurt, Welzijn op recept, Valpreventie etc.</li> <li>• We geven uitvoering aan het implementatieplan kwetsbare inwoners.</li> <li>• We werken aan verbetering met de samenwerking met de ketenpartners.</li> <li>• We maken een visie sociaal domein en leggen de thema's bestaanszekerheid, Jeugd, Wmo en sociale basis vast in dit beleidskader.</li> <li>• We geven uitvoering aan de Hervormingsagenda jeugd en zetten meer in op zorg in de nabijheid.</li> <li>• We verbeteren en harmoniseren de lokale toegangen.</li> <li>• We geven uitvoering aan de nieuwe overeenkomsten en afspraken voor Wonen met Ondersteuning, Wmo en Jeugdhulp.</li> </ul>

Volksgezondheid	
Doel	Stede Broec is een gemeente waar volksgezondheid de aandacht heeft en waarin iedereen mee kan doen.
Wat willen we bereiken?	<ul style="list-style-type: none"> <li>• We voeren het actieplan uit van het Gezond en Actief Leven Akkoord (GALA) en het Integraal Zorgakkoord (IZA), dat hoort bij de Brede Specifieke Uitkering (SPUK).</li> </ul>

Wat gaan we ervoor doen?	<p>Dit houdt onder andere in dat “energie” wordt gezet op:</p> <ul style="list-style-type: none"> <li>○ in Control of Alcohol en Drugs;</li> <li>○ welzijn op Recept;</li> <li>○ JOGG-aanpak (Jongeren Op Gezond Gewicht);</li> <li>○ Integrale gezinsteams;</li> <li>○ aanpak voor valpreventie;</li> <li>○ beweegroutes voor een gezonde leefomgeving.</li> </ul> <ul style="list-style-type: none"> <li>• We blijven zorgen voor een goed netwerk van AED’s (Automatische Externe Defibrillators).</li> </ul>
--------------------------	--

### Met wie werken we samen

Voor het programma Samenleving werken we samen met de volgende partijen:

- WerkSaam Westfriesland en
- Gemeentelijke Gezondheidsdienst Hollands Noorden (GGD)

In het hoofdstuk ‘verbonden partijen’ leggen we de samenwerking verder uit.

### Verplichte indicatoren

Naam indicator	Eenheid	Bron	2021	2022	2023	2024*
Banen	Aantal per 1.000 inwoners 15-74 jaar	LISA	353,1	358,3	376,3	n.b.
Jongeren met een delict voor de rechter	% 12 t/m 21 jarigen	CBS	1	1	n.b.	n.b.
Kinderen in uitkeringsgezin	% kinderen tot 18 jaar	CBS	4	4	n.b.	n.b.
Netto arbeidsparticipatie	% van de werkzame beroepsbevolking ten opzichte van de beroepsbevolking	CBS	71,7	73,1	74,1	n.b.
Vroegtijdig schoolverlaters zonder startkwalificatie	% deelnemers aan het VO en MBO onderwijs	DUO	2,1	2,8	3,1	n.b.
Werkloze jongeren	% 16 t/m 22 jarigen	CBS	2	1	n.b.	n.b.
Personen met een bijstandsuitkering	Aantal per 10.000 inwoners	CBS	206,3	169,8	161,8	n.b.
Lopende re-integratievoorzieningen	Aantal per 10.000 inwoners van 15-64 jaar	CBS	343,4	318,2	339,6	n.b.
Jongeren met jeugdhulp	% van alle jongeren t/m 18 jaar	CBS	13,9	13,6	12,8	n.b.
Jongeren met jeugdbescherming	% van alle jongeren t/m 18 jaar	CBS	1,3	1,4	1,3	n.b.
Jongeren met jeugdreclassering	% van alle jongeren van 12 tot 23 jaar	CBS	0,3	n.b.	n.b.	n.b.
Cliënten met een maatwerkarrangement Wmo	Aantal per 10.000 inwoners	GMSD	680	710	740	n.b.
Absoluut verzuim	Aantal per 1.000 leerlingen	DUO	n.b.	1,6	n.b.	n.b.
Relatief verzuim	Aantal per 1.000 leerlingen	DUO	16	18	22	n.b.

Niet-sporters	% inwoners dat niet wekelijks gesport (vanaf 12 jaar)	RIVM, CBS	n.b.	47,5	n.b.	n.b.
---------------	---	-----------	------	------	------	------

- De gegevens worden van de website [www.waarstaatjegemeente.nl](http://www.waarstaatjegemeente.nl) gehaald. De indicatoren waar in het bovenstaande overzicht n.b. staat, zijn daar nog niet beschikbaar.

## Wat mag het kosten

	Werkelijk 2023	Begroting 2024	Begroting 2025
Totaal lasten	40.176	41.712	42.001
Totaal baten	10.318	7.001	6.728
<b>Saldo van baten en lasten</b>	<b>-29.858</b>	<b>-34.711</b>	<b>-35.273</b>
Toevoeging aan reserves	1.920	1.363	0
Onttrekking aan reserves	1.352	1.535	442
<b>Resultaat</b>	<b>-30.426</b>	<b>-34.539</b>	<b>-34.830</b>

In de toelichting hieronder leggen we uit waarom de budgetten in de begroting voor 2024 en 2025 verschillen:

- Een deel van het verschil komt door incidentele budgetten.
- De budgetten voor 2025 zijn gebaseerd op goedgekeurde budgetten, de Kadernota 2025, de septembercirculaire 2024, en andere automatische aanpassingen (zoals veranderingen in bijdragen aan gemeenschappelijke regelingen).
- De financiële gevolgen van deze wijzigingen zijn in dit document opgenomen onder het kopje 'Algemeen financieel beleid'. Let op: de cijfers onder dit kopje kunnen anders zijn dan de cijfers hieronder, omdat we verschillende zaken vergelijken.

Toelichting afwijkingen begroting 2025 t.o.v. begroting 2024 (> € 20.000)	Bedrag	V/N
Indexatie	619	N
Bijdrage SED organisatie	462	N
Afschrijvingslasten	50	N
Incidentele budgetten 2024	1.178	V
Bijdrage GR'en	54	N
Jeugdzorg	62	N
Wmo	185	N
Leerlingenvervoer	29	V
Participatie	158	N
Huuropbrengst	87	V
Preventieve ondersteuning in het voortgezet onderwijs	31	N
Pilot Integraal Kind Expertise Centrum (IKEC) Hoorn integraal	24	N
Triageteam jeugdzorg	33	N
Basis Kader a-klas (BKa-klas)	15	N
Overig	108	V
<b>Totaal verschil</b>	<b>291</b>	<b>N</b>

### Indexatie (€ 619.000 nadeel)

We hebben de reguliere budgetten die gevoelig zijn voor inflatie verhoogd volgens de indexatie uit de circulaire:

- Voor salarissen, prijsgevoelige budgetten en belastingen is de verhoging 2,7%.
- Voor bijdragen aan gemeenschappelijke regelingen en subsidies is de verhoging 3,9%.

### Bijdrage SED organisatie (€ 462.000 nadeel)

- De bijdrage voor 2025 is € 15.828.000
- De bijdrage voor 2024 is € 15.233.000

De bijdrage wordt verdeeld over de verschillende programma's. Voor dit programma bedraagt het verschil € 462.000. Een deel van dit verschil komt door de inflatiecorrectie.

### Afschrijvingslasten (€ 50.000 nadeel)

In de begroting 2024 zijn investeringen begroot die zorgen voor afschrijvingslasten voor 2025.

### Incidentele budgetten 2024 (€ 1.178.000 voordeel)

Deze budgetten zijn incidenteel geraamd in de begroting 2024 en zijn daardoor niet opgenomen in de begroting 2025.

- OHB: Projectbegeleiding bouw MFA Plan Zuid	€ 25.000
- Projectbegeleiding bouw MFA Plan Zuid	€ 25.000
- OHB: IHP voortgezet onderwijs	€ 20.000
- Aanschaf sport- en spelmateriaal	€ 15.000
- OHB: Uitvoeringskosten Wet inburgering	€ 64.000
- CUP: In kaart brengen preventie activiteiten	€ 83.000
- OHB: In kaart brengen preventie maatregelen	€ 25.000
- OHB: Verbeterprogramma Jeugdprocessen	€ 10.000
- Energietoeslag	€ 160.000
- OHB: Aanbesteding Wmo en Jeugdhulp	€ 25.000
- OHB: Verhuizing Jeugdgezondheidszorg	€ 726.000

### Bijdrage GR'en (€ 54.000 nadeel)

Op basis van de begroting 2025 van de GGD is de bijdrage, naast de indexatie, aangepast.

### Cliëntgebonden kosten Jeugd (€ 62.000 nadeel)

Zoals opgenomen in de kadernota 2025 stijgen de cliëntgebonden kosten Jeugd ten opzichte van 2024 waardoor de raming bijgesteld dient te worden.

### Cliëntgebonden kosten Wmo (€ 185.000 nadeel)

Het WMO-voorspelmodel biedt naar verwachting inzicht in van toename van aantallen, waardoor de raming naar boven bijgesteld dient te worden.

### Participatie (€ 158.000 nadeel)

Met de circulaires van 2024 hebben we extra uitkering ontvangen voor Participatie. Dit wordt doorbetaald aan WerkSaam.

### Huuropbrengst (€ 87.000 voordeel)

Een deel van het pand op Industrieweg 35 wordt verhuurd aan de GGD.

### Preventieve ondersteuning in het voortgezet onderwijs (€ 31.000 nadeel)

De groeiende sociaal-emotionele en psychische problemen onder jongeren vragen om een vaste aanpak en samenwerking tussen scholen en gemeenten. Daarom starten we in het schooljaar 2024-2025 met een gezamenlijk ondersteuningsaanbod op alle Westfriese middelbare scholen. Dit is een pilot die 2,5 jaar duurt.

We willen een stevig vangnet creëren, zodat geen enkele leerling klem komt te zitten. Het doel is om een compleet ondersteuningsaanbod te hebben dat de mentale gezondheid van leerlingen verbetert. Dit sluit aan bij de wens om het lokale preventieve aanbod (segment A) te versterken, en bij de Hervormingsagenda Jeugd.

### Pilot Integraal Kind Expertise Centrum (IKEC) Hoorn integraal werken (€ 24.000 nadeel)

Vanaf september 2023 is op het IKEC Hoorn een regionale pilot 'Integraal Werken' gestart. Hiermee maken we jeugdhulp binnen het onderwijs op het IKEC toegankelijk voor elk kind, door het budget op een andere manier te regelen. In plaats van een vergoeding per kind, is de financiering voor jeugdhulp nu op basis van de hele groep kinderen. Zo kunnen we sneller en efficiënter hulp geven aan kinderen die dat nodig hebben. En de samenwerking tussen jeugd en onderwijs is beter geregeld. Het is een regionale proef.

### Basis Kader a-klas (BKa-klas) (€ 15.000 nadeel)

Vanaf 1 augustus 2021 hebben de scholen voor voortgezet onderwijs in West-Friesland Oost samen de BKa-klas opgezet. Deze klas heeft ongeveer 12 tot 14 leerlingen en beschikt over vaste leraren, onderwijsassistenten en jeugdhulp. De BKa-klas maakt deel uit van het Martinuscollege. Leerlingen komen uit het Speciaal Voortgezet Onderwijs en kunnen Vmbo-niveau aan, maar hebben extra ondersteuning nodig. Dit kan individuele hulp zijn of klassikale trainingen voor sociaal-emotionele ontwikkeling. Zo krijgen de leerlingen onderwijs dichtbij huis en hoeven ze niet naar een school buiten de regio.

De jeugdhulp is nu 24 uur per week beschikbaar. Sinds het schooljaar 2023/2024 is een derde leerjaar gestart, waardoor 16 uur per week extra nodig is. Deze extra hulp is goedkoper dan individuele voorzieningen.

### Triageteam jeugdzorg (€ 33.000 nadeel)

De cliëntgebonden kosten Jeugdzorg stijgen. Om deze kosten te beheersen zijn maatregelen nodig. Een van de oplossingen is het toevoegen van een triageteam Jeugdzorg. Een triageteam ondersteunt Jeugdconsulenten bij de financiële inzet van toekenningen Jeugdzorg. Wij beogen hiermee een financiële beheersing op de cliëntgebonden kosten terwijl de benodigde Jeugdzorg voor inwoners beschikbaar blijft. Het betreft een nieuwe functie en hiervoor is structureel budget nodig. Voor de SED-organisatie wordt geadviseerd om met twee fte triagemedewerkers te starten. De verwachting is dat er een besparing gerealiseerd kan worden van 50% van de kosten voor het triageteam in 2025 en 100% in 2026.

### Mutatie reserves (€ 270.000 voordeel)

In de begroting 2024 zijn de volgende mutaties geraamd:

- Storting in AR: Bestemming jaarresultaat 2023	€ 1.363.000
- Onttrekking AR: Overhevelingsbesluit	€ 895.000
- Onttrekking AR: Energietoeslag	€ 160.000
- Onttrekking Reserve Grondbedrijf	€ 25.000
- Onttrekking Reserve Kunst en cultuur	€ 13.000

# Paragrafen



## Lokale heffingen

### Inleiding

In de Gemeentewet en in enkele bijzondere wetten is geregeld welke lokale heffingen de gemeente aan de inwoners en bedrijven mag opleggen. De raad bepaalt welke van die heffingen daadwerkelijk worden geheven.

De gemeente kent de volgende lokale heffingen:

- Belastingen waarvan de opbrengst vrij besteedbaar is. Hiertoe behoren de onroerendezaakbelastingen (OZB), toeristenbelasting, forensenbelasting en hondenbelasting.
- Belastingen om kosten mee te verhalen: de heffingen en rechten. De opbrengst is niet vrij besteedbaar, maar is gerelateerd aan de betreffende gemeentelijke zorgplicht of specifieke dienstverlening. Hiertoe behoren de rioolheffing, afvalstoffenheffing, secretarieleges, leges omgevingsvergunningen, begrafenisrechten, marktgelden en pachtsommen kermissen.

De paragraaf lokale heffingen bevat op grond van artikel 10 BBV ten minste:

- De geraamde inkomsten.
- Het beleid ten aanzien van lokale heffingen.
- Een overzicht op hoofdlijnen van de diverse heffingen, waarin inzichtelijk wordt gemaakt hoe bij de berekening van tarieven van heffingen, die hoogstens kostendekkend mogen zijn, wordt bewerkstelligd dat de geraamde baten de ter zake geraamde lasten niet overschrijden, wat de beleidsuitgangspunten zijn die ten grondslag liggen aan deze berekeningen en hoe deze uitgangspunten bij de tariefstelling worden gehanteerd.
- Een aanduiding van de lokale lastendruk.
- Een beschrijving van het kwijtscheldingsbeleid.

### Geraamde inkomsten

In de onderstaande tabel is een overzicht opgenomen van de heffingen en de verwachte opbrengsten voor 2024 en 2025.

<b>Belastingen</b>	<b>Begroting 2024</b>	<b>Begroting 2025</b>
Onroerendezaakbelastingen op woningen (eigenaren)	4.587	4.711
Onroerendezaakbelastingen op niet-woningen (eigenaren)	633	650
Onroerendezaakbelastingen op niet-woningen (gebruikers)	459	472
Hondenbelasting	108	111
Forensenbelasting	10	10
Toeristenbelasting	84	86
<b>Totaal</b>	<b>5.881</b>	<b>6.040</b>

<b>Heffingen</b>	<b>Begroting</b>	<b>Begroting</b>
	<b>2024</b>	<b>2025</b>
Secretarieleges	370	405
Leges omgevingsvergunningen	306	346
Begravenisrechten	10	10
Rioolheffing	1.979	1.995
Afvalstoffenheffing	3.548	3.546
Staangelden markten	28	29
Pachtsommen kermissen	16	16
Overige heffingen	48	74
	<b>6.304</b>	<b>6.421</b>

In 2025 is het totaal aan opbrengsten van belastingen en heffingen € 12,4 miljoen.

### Beleid ten aanzien van lokale heffingen

Gelet op de ombuigingen en wijzigingen in het beleid zijn deze per heffing benoemd. De inflatiecorrectie is vastgesteld op 2,7%. Wanneer er bij de heffing niets expliciet staat benoemd met betrekking tot de stijging geldt alleen de inflatiecorrectie. De tarieven van 2025 zijn niet in deze begroting opgenomen. Dat komt omdat de vaststelling van de begroting in november plaatsvindt en het vaststellen van de tarieven in december.

### Een overzicht op hoofdlijnen van de diverse heffingen

#### Onroerendezaakbelasting (OZB)

De OZB wordt geheven van onroerende zaken die binnen de gemeente zijn gelegen. Het gaat om een gebruikersbelasting en eigenarenbelasting op niet-woningen (dit zijn vooral kantoor- en bedrijfspanden) en een eigenarenbelasting op woningen.

De tarieven voor de OZB worden berekend naar een percentage van de WOZ waarde van het onroerend goed in de gemeente. Bij het bepalen van dit tarief wordt een relatie gelegd met de waardeontwikkeling van het onroerend goed. Voor de onroerendezaakbelastingen geldt als uitgangspunt dat de opbrengsten stijgen met 2,7%.

De waarderingsgrondslag voor de OZB-aanslagen van 2025 is de WOZ-peildatum 1-1-2024. Op basis van de voorlopige prognoses van het taxatiebureau is de verwachting dat de waardeontwikkeling van woningen 2,4% bedraagt. Ook voor niet-woningen wordt uitgegaan van een marktontwikkeling van 1%. Om uit te komen op de door de raad vastgestelde opbrengstenstijging worden de tarieven per heffingseenheid aangepast, waarbij de verhouding van de lastendruk tussen woningen en niet-woningen ten opzichte van 2024 gelijk blijft.

#### Hondenbelasting

Het uitgangspunt bij hondenbelasting is dat de baten worden aangewend ter dekking van de kosten die honden teweeg brengen en voor voorzieningen die ten goede komen aan het welzijn van de honden en de hondeneigenaren. Iedere houder van een hond ontvangt een aanslag hondenbelasting. De hoogte van de aanslag hondenbelasting is afhankelijk van het aantal honden dat de belastingplichtige heeft.



### Forensenbelasting

Forensenbelasting wordt geheven van degene die voor zichzelf of voor zijn gezin meer dan 90 dagen per jaar een gemeubileerde woning beschikbaar houdt zonder in de gemeente hoofdverblijf te hebben. Onder gemeubileerde woningen vallen ook zomerhuisjes, chalets en caravans. Als uitgangspunt geldt dat de opbrengsten in 2025 met de inflatiecorrectie stijgen.

### Toeristenbelasting

Toeristenbelasting is bedoeld om mensen die wel gebruik maken van de gemeente maar geen inwoner zijn, mee te laten betalen aan de gemeentelijke voorzieningen. De inkomsten die gegenereerd worden uit de heffing komen ten gunste van de algemene middelen. De belasting wordt geheven van degene die verblijf biedt. De aanbieder kan dit bij degene die overnacht in rekening brengen. Door het uitvoeren van controles worden de aanbieders in de gemeente in de toeristenbelasting betrokken. Zo zijn wij afnemers van het boekje Vrienden op de fiets, wordt de plaatselijke krant doorgenomen, zoeken we op internet en wordt er regelmatig een rondje door de stad gefietst. Als uitgangspunt geldt dat de opbrengsten in 2025 met de inflatiecorrectie) stijgen.

### Leges

Leges zijn betalingen aan de gemeente waar een individueel aanwijsbare tegenprestatie van die gemeente tegenover staat. Het gaat om een bedrag dat moet worden betaald aan de gemeente voor het gebruik van hun diensten of producten. De leges worden geheven van de aanvrager van de dienst dan wel van degene ten behoeve aan wie de dienst is verleend. De leges mogen per titel maximaal 100% kostendekkend zijn. Hieronder vindt u een overzicht met betrekking tot de kostendekkendheid van de leges.

	lasten	baten	dekking
<b>Titel 1 Algemene dienstverlening</b>			
hoofdstuk 1 Burgerlijke stand	31	21	68%
hoofdstuk 2 Reisdocumenten	306	244	80%
hoofdstuk 3 Rijbewijs	125	97	77%
hoofdstuk 4 Verstrekkingen uit de basisregistratie personen	13	7	57%
hoofdstuk 7 Overige publiekszaken	3	2	73%
hoofdstuk 9 Bijzondere wetten	129	123	95%
hoofdstuk 10 Diversen	44	2	5%
<b>Totaal Algemene dienstverlening</b>	<b>651</b>	<b>498</b>	<b>76%</b>

---

**Titel 2 Fysieke leefomgeving / omgevingsvergunning**

hoofdstuk 2 Voorfase	0	2	0%
hoofdstuk 3 Activiteiten met betrekking tot bouwwerken	350	322	92%
hoofdstuk 7 Aanlegactiviteiten	4	4	104%
Hoofdstuk 8 Overige activiteiten	1	1	108%
hoofdstuk 11 Overige tarieven	0	14	0%
<b>Totaal Fysieke leefomgeving / omgevingsvergunning</b>	<b>355</b>	<b>344</b>	<b>97%</b>

---

**Titel 3 Europese dienstenrichtlijn**

hoofdstuk 1 Horeca	10	2	21%
hoofdstuk 4 Organiseren evenement of markt	12	5	39%
<b>Totaal Europese dienstenrichtlijn</b>	<b>22</b>	<b>7</b>	<b>30%</b>

---

<b>Totaal</b>	<b>1.029</b>	<b>849</b>	<b>82%</b>
---------------	--------------	------------	------------

---

**Begraafplaatsrechten**

Grafrechten worden geheven voor het gebruik van de begraafplaats en voor door de gemeente verleende diensten in verband met de begraafplaats. Het tarief mag maximaal 100% kostendekkend zijn.

---

Kosten begraafplaats	48
Inkomsten begraafplaats excl. heffingen	0
<b>Netto kosten begraafplaats</b>	<b>48</b>
<b>Toe te rekenen kosten:</b>	
Overhead	17
Overige toe te rekenen kosten	0
<b>Totale kosten</b>	<b>64</b>
Opbrengsten heffingen	10

<b>Dekking</b>	<b>16%</b>
----------------	------------

---

Bedragen \* € 1.000

**Rioolheffing**

De rioolheffing wordt geheven van de gebruiker van een eigendom van waaruit afvalwater direct of indirect op de gemeentelijke riolering wordt afgevoerd. De uitgangspunten voor de heffing zijn het PSWR (Programma stedelijk water en riolering) en volledige kostendekking.

In de volgende tabel is een overzicht opgenomen met betrekking tot de kostendekkendheid van de rioolheffing:

Kosten riolering	906
Inkomsten riolering excl. heffingen	-
<b>Netto kosten riolering</b>	<b>906</b>
<b>Toe te rekenen kosten:</b>	
Overhead	793
BTW	296
<b>Totale kosten</b>	<b>1.995</b>
Opbrengsten heffingen	1.995
<b>Dekking</b>	<b>100%</b>

Bedragen \* € 1.000

#### Afvalstoffenheffing

De tarieven voor de afvalstoffenheffing zijn afhankelijk van de kosten, die de Huisvuilcentrale (HVC) te Alkmaar aan de gemeente in rekening brengt. Met HVC is overeengekomen dat de kostprijs per huishouden met een jaarlijkse indexering wordt aangepast voor de tariefstelling op lokaal niveau. In het kader van kostendekkendheid worden aan de afvalkosten de kosten van administratie en inning (de zogenaamde perceptiekosten) toegevoegd. Tevens wordt rekening gehouden met de doorwerking van het BTW-compensatiefonds. Afvalstoffenheffing mag maximaal 100% kostendekkend opgelegd worden. In onderstaande tabel is een overzicht opgenomen met betrekking tot de kostendekkendheid van de afvalstoffenheffing:

Kosten afvalinzameling	3.143
Inkomsten afvalinzameling excl. heffingen	234
<b>Netto kosten afvalinzameling</b>	<b>2.909</b>
<b>Toe te rekenen kosten:</b>	
Overhead	77
BTW	433
Overige toe te rekenen kosten	127
<b>Totale kosten</b>	<b>3.546</b>
Opbrengsten heffingen	3.546
<b>Dekking</b>	<b>100%</b>

Bedragen \* € 1.000

#### Marktgeden

Voor het innemen van een standplaats worden onder de naam 'marktgeden' rechten geheven. Het tarief voor marktgeld wordt berekend per strekkende meter standplaats.

#### Pachtsommen kermis

De geraamde opbrengst voor staan- en liggelden is € 16.000.

## Een aanduiding van de lokale lastendruk

Het Coelo (Centrum voor Onderzoek van de Economie van de Lagere Overheden) heeft de cijfers van de gemeentelijke belastingdruk voor 2024 bekendgemaakt. Tot de gemeentelijke woonlasten worden gerekend de bedragen die huishoudens betalen aan OZB, afvalstoffenheffing en rioolheffing. De gemiddelde woonlasten voor een meerpersoonshuishouden met een huurwoning in Nederland bedragen € 457 en voor een meerpersoonshuishouden met een eigen woning € 994.

Onderstaande tabel laat zien wat de gemiddelde bruto woonlasten van de omringende gemeenten zijn. De gemeente met de hoogste gemiddelde lastendruk staat bovenaan.

### Woonlasten per huishouden

Gemeente	Bruto woonlasten één persoonshuishouden		Bruto woonlasten meer persoonshuishouden	
	2024	2023	2024	2023
	Opmeer	€ 1.178	€ 1.105	€ 1.300
Stede Broec	€ 1.039	€ 990	€ 1.172	€ 1.122
Medemblik	€ 1.004	€ 967	€ 1.105	€ 1.067
Drechterland	€ 913	€ 884	€ 1.034	€ 1.004
Enkhuizen	€ 912	€ 889	€ 996	€ 975
Hoorn	€ 836	€ 813	€ 940	€ 914
Koggenland	€ 817	€ 785	€ 921	€ 886

*Bron: Atlas Coelo - atlas van de lokale lasten, bijlage 3 woonlasten per gemeente*

Uit deze cijfers blijkt dat de gemeente voor deze regio een bovengemiddelde lastendruk kent en boven het Nederlandse gemiddelde zit. Daarbij moet niet worden vergeten dat het voorzieningenniveau ook niet gelijk is.

## Kwijtschelding

Als een belastingschuldige niet of over te weinig financiële middelen beschikt om de belastingaanslag te voldoen, kan onder bepaalde voorwaarden aan deze belastingschuldige kwijtschelding worden verleend.

### Systematiek kwijtscheldingsberekening

Voor beantwoording van de vraag of een belastingschuldige voor gehele of gedeeltelijke kwijtschelding in aanmerking komt, vindt een vermogens- en een inkomenstoets plaats. Met de vermogenstoets wordt bekeken of er op het moment van de aanvraag voldoende middelen (bezittingen) aanwezig zijn om de openstaande belastingenschuld te betalen. Zijn deze middelen aanwezig, dan wordt geen kwijtschelding verleend. Ontbreken deze middelen of zijn deze onvoldoende, dan wordt met de inkomenstoets gekeken of er in de nabije toekomst alsnog betalingscapaciteit ontstaat waaruit de belastingenschuld kan worden voldaan.

### Samenwerking

De gemeente heeft voor de behandeling van kwijtscheldingsverzoeken een samenwerkingsverband gesloten met het Hoogheemraadschap Hollands Noorderkwartier (HHNK). Indien iemand in aanmerking wil komen of denkt te komen voor kwijtschelding van gemeentelijke heffingen of waterschapsbelastingen, kan worden volstaan met het indienen van een kwijtscheldingsverzoek bij één van deze twee organisaties. De organisatie waar het verzoek wordt ingediend, zorgt ervoor dat het verzoek tevens bij de andere organisatie wordt behandeld.

### Wat kan worden kwijtgescholden?

De gemeenteraad heeft bepaald dat voor de belastingen waar vrijwel ieder huishouden mee in aanraking komt, kwijtschelding mogelijk is. Dat zijn de OZB, afvalstoffenheffing en rioolheffing. Dit is vastgelegd in de Verordening kwijtschelding gemeentelijke belastingen Stede Broec 2025. Hieraan verwante kosten, zoals aanmanings- en dwangbevelkosten, worden niet kwijtgescholden. Op het moment dat iemand in aanmerking komt voor volledige kwijtschelding, worden deze kosten niet in rekening gebracht.

### Raming hoogte kwijtschelding

In 2025 wordt rekening gehouden met € 89.000 aan kwijtschelding voor afvalstoffenheffing en rioolheffing.

## Weerstandsvermogen en risicobeheersing

### Inleiding

Het weerstandsvermogen is de mate waarin de gemeente in staat is om de gevolgen van risico's op te vangen zonder dat het beleid of de uitvoering daarvan in gevaar komt. Het weerstandsvermogen is afhankelijk van de beschikbare weerstandscapaciteit en de benodigde weerstandscapaciteit (hoeveel middelen zijn er nodig om alle risico's op te kunnen vangen). Beide komen in deze paragraaf aan de orde.

### Beschikbare weerstandscapaciteit

De beschikbare weerstandscapaciteit geeft aan hoeveel middelen beschikbaar zijn om eventuele risico's op te kunnen vangen. De volgende onderdelen maken deel uit van de beschikbare weerstandscapaciteit:

- onbenutte belastingcapaciteit
- onvoorzien
- vrij aanwendbare reserves
- stille reserves.

---

Onbenutte belastingcapaciteit	538
Onvoorzien	15
Vrij aanwendbare reserves	9.705
Stille reserves	<u>0</u>
<b>Beschikbare weerstandscapaciteit</b>	<b>10.258</b>

---

Bedragen \* € 1.000

### Onbenutte belastingcapaciteit

De belastingcapaciteit geeft inzicht in de mate waarin bij een financiële tegenvaller deze in het volgende begrotingsjaar kan worden opgevangen of dat er ruimte is voor nieuw beleid. Wanneer het berekende gemiddelde OZB-tarief voor de gemeente lager is dan het percentage voor toelating tot artikel 12 is er in principe sprake van een onbenutte belastingcapaciteit. In de navolgende berekening is bij benadering aangegeven welke opbrengst deze verhoging genereert.

---

OZB-percentages van de Woz-waarde voor toelating art.12	0,1595%
Werkelijk gewogen % Woz-waarde gemeente	<u>0,1455%</u>
Verschil	0,0140%
Onbenutte belastingcapaciteit	€ 538

---

## **Onvoorzien**

In de primitieve begroting 2025 is een post onvoorzien structureel van € 15.000 opgenomen. De post onvoorzien is bedoeld om onvoorziene uitgaven te kunnen dekken.

## **Vrij aanwendbare reserves**

Onder de vrij aanwendbare reserves vallen de algemene reserve en de bestemmingsreserves waarvan de bestemming kan worden gewijzigd zodat deze kunnen worden ingezet voor onverwachte financiële tegenvallers. De stand van de vrij aanwendbare reserves bedraagt per 31 december 2024 € 9.705.000.

## **Stille reserves**

Stille reserves hebben te maken met activa die te laag of tegen nul zijn gewaardeerd. De stille reserves maken alleen deel uit van de beschikbare weerstandscapaciteit als de betrokken activa op korte termijn (binnen 1 jaar) verkoopbaar zijn. Of als verkoop van de stille reserves niet leidt tot een gat in de gemeentebegroting en de verkoop van de taakuitoefening van de gemeente niet aantast.

De gemeente Stede Broec heeft vele activa op de balans staan. De gemeente stelt echter niet de vrije verkoopwaarde vast van deze activa. De omvang van de stille reserves is daardoor onduidelijk.

## **Risicomanagement**

### *Aanleiding en achtergrond*

De risico's voor de gemeente Stede Broec zijn in kaart gebracht. Door inzicht in de risico's is de gemeente in staat om op verantwoorde wijze besluiten te nemen zodat de risico's nu en de risico's gerelateerd aan toekomstige ontwikkelingen in verhouding staan tot de vermogenspositie van de gemeente.

Niet alle risico's laten zich financieel vertalen. Er zijn diverse risico's die geen directe financiële gevolgen hebben, bijvoorbeeld imagoschade. In deze paragraaf ligt de nadruk op de financiële risico's omdat aan de hand daarvan het weerstandsvermogen wordt bepaald.

### *Risico's*

Volgens de toelichting op artikel 11 BBV zijn de risico's die relevant zijn voor het weerstandsvermogen de risico's die niet anderszins te ondervangen zijn. Reguliere risico's, risico's die zich regelmatig voordoen en die veelal vrij goed meetbaar zijn, maken geen deel uit van de risico's in de paragraaf weerstandsvermogen. Hiervoor zijn immers verzekeringen afgesloten of voorzieningen voor gevormd.

De risico's worden tweemaal per jaar geïnventariseerd met alle verantwoordelijke afdelingshoofden, teamleiders en specialisten. In de gemeentelijke begroting van 2025 zijn 16 risico's opgenomen. De bedrijfsvoeringsrisico's zijn risico's voor de SED organisatie.

Om een risico te kunnen analyseren en beoordelen bepalen we de kans op het risico (percentage waarschijnlijkheid) en de gevolgen van het risico (impact) voor de organisatie.

De kansberekening wordt onderverdeeld in vijf niveaus. Deze kunnen als volgt worden uitgelegd:

Klasse	Kans	Percentage
1	< of 1x per 10 jaar	10%
2	1x per 5-10 jaar	30%
3	1x per 2-5 jaar	50%
4	1x per 1-2 jaar	70%
5	1x per jaar of >	90%

De klassen van impact zijn als volgt:

5	=	> € 500.000
4	=	> € 100.000 < € 500.000
3	=	> € 50.000 < € 100.000
2	=	> € 25.000 < € 50.000
1	=	< € 25.000
0	=	Geen geldgevolgen

Door de kans en impact in klassen te verdelen wordt aan beide een score toebedeeld. Op basis van deze scores wordt een statistische berekening gemaakt van de benodigde weerstandscapaciteit. In de beleidsnota is bepaald dat alleen de risico's met een score van 15 of hoger (score =kans\*impact) worden gepresenteerd. Risico's met een score lager dan 15 zijn onderaan in de tabel opgenomen onder 'overige risico's'.

De onderstaande tabel bevat een overzicht van de risico's die na toepassing van de beheersmaatregelen een financieel risico laten zien en waarvoor geen voorziening of reserve voor is opgenomen. Alleen risico's met een score van 15 of hoger worden apart genoemd in de tabel om focus te houden op de risico's die substantieel van aard zijn.

Onderwerp	Beschrijving risico	Genomen beheersmaatregel	Bedrag impact in € 1.000	Kans op optreden	Impact	Bedrag x kans in € 1.000
Aansprakelijkheid	Aansprakelijkheid openbare buitenruimte door incidenten in de buitenruimte (bijvoorbeeld loszittende tegels, loshangende takken, onjuiste bebording, slechte staat van onderhoud, etc), waardoor een beroep wordt gedaan op het eigen risico. Daarnaast is er sprake van verschillende ziekten en plagen in het openbaar groen welke niet begroot zijn.	Er zijn vastgestelde beheersplannen voor Wegen, Groen, Riolering, Kunstwerken, Water, Beschoeiingen en de speelvoorzieningen. Voor plaagdienstbestrijden wordt gewerkt om hier ook een beleid voor te maken.	€ 120	4	4	€ 84
Onrechtmatigheid	Financieel Risico, omdat de gemeenten financieel garant staan voor de GR SED.	Opnemen in de paragraaf verbonden partijen in de begroting en in de jaarrekening van de gemeenten. Gedurende het jaar rapporteren door middel van kwartaalrapportages en bespreken in AB.	€ 150	4	4	€ 105
WMO	Overschrijding op de open einde regeling WMO door een stijging van het aantal WMO-meldingen.	Goede monitoring op de budgetten en het aantal aanvragen.	€ 166	4	4	€ 116



Jeugdzorg	Overschrijding op de open einde regeling Jeugdzorg, dooromstandigheden waar de gemeente geen invloed op heeft, waaronder de ernst en aard problematiek, jeugdbescherming- en jeugdreclasseringsmaatregelen.	Goede monitoring op data middels kwartaalrapportages	€ 455	4	4	€ 319
			Overige risico's			€ 1.269
			SED risico doorbelasting			€ 347
			Totaal benodigde weerstandscapaciteit			€ 2.241

De bedrijfsvoering risico's, opgenomen onder de SED organisatie, zijn financieel door de verdeelsleutel (begroting 2025) bepaald en opgenomen onder het weerstandsvermogen van de gemeente Stede Broec voor € 347.000. Voor de SED organisatie is onderstaand risico opgenomen :

- Datalekken en Cybercrime

De beschikbare weerstandscapaciteit is € 10.258.000 en de benodigde weerstandscapaciteit is € 2.017.000 (= 90% \* € 2.241.000). Het ratio weerstandsvermogen is 5,1.

Om het weerstandsvermogen te beoordelen heeft het Nederlands Adviesbureau Risicomanagement (NAR) in samenwerking met de universiteit Twente een normtabel ontwikkeld. Ons weerstandsvermogen krijgt als waardering 'uitstekend'.

Waardering	Ratio	Betekenis
A	>2,0	Uitstekend
B	1,4 – 2,0	Ruim voldoende
C	1,0 – 1,4	Voldoende
D	0,8 – 1,0	Matig
E	0,6 – 0,8	Onvoldoende
F	<0,6	Ruim onvoldoende

## Kengetallen

Om de financiële positie van de gemeente inzichtelijker te maken schrijft het Rijk een verplichte basisset van vijf financiële kengetallen voor. Kengetallen zijn getallen die de verhouding uitdrukken tussen bepaalde onderdelen van de begroting of de balans en kunnen helpen bij de beoordeling van de financiële positie van de gemeente.

De opgenomen kengetallen maken inzichtelijk over hoeveel financiële ruimte de gemeente beschikt om structurele en incidentele lasten te kunnen dekken of opvangen. Ze geven inzicht in de financiële wend- en weerbaarheid. De kengetallen moeten daarbij in samenhang en in onderlinge verhouding beoordeeld worden.

In onderstaande tabel staat het verloop van de kengetallen.

<b>Kengetallen:</b>	<b>Rekening 2023</b>	<b>Begroting 2024</b>	<b>Begroting 2025</b>	<b>Begroting 2026</b>	<b>Begroting 2027</b>	<b>Begroting 2028</b>
netto schuldquote	33%	54%	46%	52%	54%	52%
netto schuldquote gecorrigeerd voor alle verstrekte leningen	14%	33%	29%	36%	40%	39%
solvabiliteitsratio	32%	22%	28%	26%	23%	21%
structurele exploitatieruimte	0%	8%	2%	-2%	-2%	-3%
grondexploitatie	3%	0%	0%	0%	0%	0%
belastingcapaciteit	110%	119%	108%	108%	108%	108%

Het ministerie van BZK heeft onderstaande signaleringswaarden opgesteld. Hierbij is A het minst risicovol, B gemiddeld en C het meest risicovol.

<b>Specificering kengetal naar categorie</b>	<b>Cat. A</b>	<b>Cat. B</b>	<b>Cat. C</b>
Netto schuldquote:			
a. zonder correctie doorgeleende gelden	< 90%	90 - 130%	> 130%
b. met correctie doorgeleende gelden	< 90%	90 - 130%	> 130%
Solvabiliteitsratio	> 50%	20 - 50%	< 20%
Structurele exploitatieruimte	> 0%	0%	< 0%
Grondexploitatie	< 20%	20 - 35%	> 35%
Belastingcapaciteit	< 95%	95 - 105%	> 105%

## Onderhoud kapitaalgoederen

De gemeente heeft het eigendom en het beheer van de openbare ruimte. De openbare ruimte is voor een ieder toegankelijk en speelt een belangrijke rol in het publieke leven. In de openbare ruimte zijn voorzieningen aanwezig zoals verhardingen, groen en civiele kunstwerken. Deze voorzieningen worden kapitaalgoederen genoemd. De kapitaalgoederen hebben een grote invloed op de leefbaarheid en belevingskwaliteit van de openbare ruimte. Ze zijn van groot belang voor de verschillende gebruikers: inwoners, ondernemers en bezoekers. Het in stand houden van de kapitaalgoederen is een van de kerntaken van de gemeente.

Deze paragraaf gaat over het in stand houden van de bestaande kapitaalgoederen door het uitvoeren van (klein en groot) onderhoud.

## Beleidsuitgangspunten

### Openbare Ruimte

Op 24 november 2016 heeft de raad de beheerambities vastgelegd door het 'Kwaliteitsplan kapitaalgoederen openbare ruimte' (2017-2026) vast te stellen. Met de Kadernota 2017-2021 zijn hiervoor ook de bijbehorende financiële middelen beschikbaar gekomen. Als ambitie voor het beheer van de kapitaalgoederen (exclusief riolering en gebouwen) is in algemene zin gekozen voor beeldkwaliteitsniveau B: Veilig en functioneel beheer. De openbare ruimte wordt degelijk en voldoende onderhouden; over het algemeen is het heel, veilig en schoon. Voor een aantal specifieke domeinen en op een aantal locaties binnen de gemeente (centra en haven) is het inrichtingsniveau verhoogd tot A: goed, mooi en comfortabele inrichting.

In 2019 zijn een aantal ombuigingsvoorstellen vastgesteld. Dit heeft ook consequenties voor het beheer van de openbare ruimte. Het beeldkwaliteitsniveau voor de parken is vastgesteld op "C". Dit zal met name tot uiting komen in het maaibeeld, de onkruidbestrijding op verhardingen en het technisch onderhoud van de beplanting. Deze ombuigingen zijn in 2021 deels terug gedraaid door de raad. De vrijgekomen gelden zijn destijds niet ingezet om het niveau C terug te brengen naar B, maar om de biodiversiteit verder te stimuleren.

De prijzen van bouwstoffen zijn de afgelopen jaren explosief gestegen. De kosten voor de fabricatie van bouwstoffen hebben een relatie met de olie en gasprijzen. Hiermee is de indexatie van de begroting niet voldoende toereikend om de indexatie conform de CBS voor de grond- weg- en waterbouw (12% gemiddeld per jaar) te dekken. Hierbij bestaat de kans dat werken niet kunnen worden uitgevoerd omdat de huidige middelen niet toereikend zijn.

### Riool en gebouwen

Ook het onderhoud van rioleringen en gebouwen gebeurt aan de hand van beheerplannen (respectievelijk het PSWR en het MJOP-gebouwen). Hierdoor zijn de onderhoudsmaatregelen voor de periode van een aantal jaren inzichtelijk.

Het onderhoud van gebouwen wordt afgestemd op conditieniveau 3 (NEN 2767). Dit betekent een redelijke conditie, plaatselijk met zichtbare veroudering, waarbij functievervulling van bouwen installatiedelen niet in gevaar komt. Het is de intentie om daar waar mogelijk vastgoed af te stoten.

## Stand van zaken kapitaalgoederen

### Wegen

Iedere twee jaar vindt er een weg inspectie via een erkend bureau plaats. De uitkomsten van de inspectie van 2023 worden verwerkt in een onderhoudsplanning voor de vijf opvolgende jaren. De planning voor 2025 zal in Q4 van 2024 bekend zijn en wordt de voorbereiding gestart. Binnen het wegenrealaal hebben we nog te maken met achterstanden in het onderhoud. Deze worden de komende 4 jaar weggewerkt.

### Riolering

Programma Stedelijk Water en Riolering (PSWR)

Bij het vaststellen van het PSWR is uitgegaan van de technische levensduur van het rioolstelsel. Om een goed beeld van de daadwerkelijke staat van het rioolstelsel te krijgen, wordt bij de werkzaamheden aan het rioolstelsel in Lutjebroek (als het ware een "pilot") in beeld gebracht hoe het er daadwerkelijk in de praktijk uitziet. De kans bestaat dat de riolering in de praktijk langer meegaat dan wat op papier berekend wordt. Naast de noodzakelijke vervangingen en verbetermaatregelen wordt er gestuurd op beleid en risicobeperking. De looptijd van het huidige PSWR wordt gebruikt om een inhaalslag te maken om een duidelijk investeringsplan te formuleren voor het nieuwe PSWR dat medio Q3 2024 vastgesteld moet worden.

### Watergangen en beschoeiingen

Het Areaal beschoeiing is op een aantal trajecten einde levensduur. Bij de noodzakelijke vervanging van een traject beschoeiingen wordt meer ingezet op het ombouwen van een harde walkant naar natuurvriendelijke oevers met oog voor de doorvaarbaarheid. Tevens wordt gelet op het voorkomen/wegnemen van gevaarlijke situaties.

Met de overdracht van de wegen van HHNK aan de gemeente, is het baggeren van bermsloten een extra taak van de gemeente geworden. Deze taak, inclusief voorbereiding en uitvoering, is uit pragmatische overwegingen uitbesteed aan HHNK, waarbij HHNK binnen de SED in een cyclus van 7 jaar alle bermsloten baggert. Voor de resterende watergangen die nog wel in onderhoud zijn bij de gemeente, is het beheer op orde en wordt gewerkt aan het opstellen van een meerjarig baggerplan.

### Groen

In het kader van de ombuigingsvoorstellen 2019-2022 is besloten het onderhoudsniveau voor de parken terug te brengen naar het niveau "C". Indien dit kwaliteitsniveau een aantal jaren wordt toegepast, leidt dit ook tot een technische achteruitgang van de beplanting en kapitaalvernietiging. Inmiddels zijn de bezuinigingsmaatregelen omgezet naar maatregelen die de biodiversiteit verhogen.

De komende jaren wordt nog meer aandacht besteed aan het verhogen van de biodiversiteit in het groen, voor zover dit past binnen het bestaande budget. Dit wordt zichtbaar in het toepassen van andere beplanting en wijzigingen in onderhoudsmaatregelen.

Voor het vergroten van de biodiversiteit worden stroken ingezaaid met een inheems kruidenmengsel, in bermen en de grotere groenstructuren zoals bijvoorbeeld in de noordelijke en zuidelijke groenstroken.

Er blijft zorg voor de Essentaksterfte. Diverse bomen zijn aangetast. Wanneer de technische kwaliteit van de bomen tot een verhoogd risico voor de omgeving leidt, worden de

bomen gekapt en vervangen. Bij nieuwe aanplant wordt bij de soortkeuze rekening gehouden met vatbaarheid voor ziekten en plagen.

In de Stede Broecweg zijn de afgelopen jaren diverse Essen verloren gegaan door de Essentaksterfte. Ook de komende jaren zullen nog diverse essen gekapt moeten worden. Om deze boombeplanting te herstellen zal in de komende jaren de essen vervangen moeten worden. In de eerste helft van 2025 wordt het vervangingsplan voorgelegd aan de raad.

### Spelen

In het kader van de zorgplicht wordt gelijktijdig met het reguliere onderhoud de veiligheidsinspectie uitgevoerd. De basis voor het onderhoud is vastgesteld in de Beleidsnota Speelruimte en het beheerplan Kapitaalgoederen. Als gevolg van de bezuinigingen van 2019 is een aantal kleine vervangingen niet uitgevoerd waardoor een beperkte verarming van de speelwaarde is opgetreden. De technische kwaliteit en daarmee de veiligheid van de speelvoorzieningen is op orde. Echter de functionaliteit en de speelwaarde kan op sommige locaties verbeterd worden.

### Gebouwen

Het gemeentelijk vastgoed voldoet aan de daaraan gestelde kwaliteitseisen: conditieniveau 3 (redelijk). We onderhouden en verduurzamen het gemeentelijk vastgoed. Het groot onderhoud gebouwen wordt uitgevoerd volgens het vastgestelde MeerJarenOnderhoudsPlan (MJOP). We starten met het onderzoek naar het verduurzamen van het gemeentelijke vastgoed. We werken effectief en transparant en maken werk met werk als het gaat om toegankelijkheid en duurzaamheid.

### Bruggen

Het planmatig onderhoud van het areaal bruggen is gebaseerd op periodieke inspecties en de bijbehorende maatregelen.

### Openbare verlichting

Het areaal is voor een groot deel op orde en bestaat momenteel uit 5725 verlichtingsobjecten. Verouderde verlichtingsobjecten of onderdelen zijn in beeld en worden jaarlijks projectmatig en wijkgericht vervangen. Deze vervangingsmethode zorgt voor een tijdelijke afname van de verouderde verlichtingsobjecten of onderdelen, maar zal het niet helemaal wegnemen, omdat er jaarlijks te vervangen objecten bij komen. Circa vier en zestig procent van de verlichtingsobjecten zijn voorzien van led lichtbronnen. Om het veilig werken aan de elektrische installaties te waarborgen en de openbare verlichting te laten functioneren, worden voedingskasten en kabels planmatig vervangen. De vervangingen en onderhoud wordt in 2025 voortgezet.

### Verkeerskundig meubilair

Het verkeerskundig meubilair bestaat uit verkeersborden en dragers, markeringen en overige zaken als komborden en schrikhekken.

Jaarlijks wordt een deel van het areaal geïnspecteerd en gecontroleerd op juridische status (staan de juiste borden op de juiste plaats).

Met deze aanpak worden alle verouderde borden en bijbehorende dragers vervangen. De vervangingen worden in 2025 voortgezet.

## Begraafplaatsen

Het beheer is op orde en voldoet aan het gestelde beeldkwaliteitsniveau B.

## Financiële consequenties

Voor het klein onderhoud worden budgetten geraamd en voor het groot onderhoud zijn voorzieningen gevormd. Gebiedsuitbreiding of wijzigingen in de kwaliteit kunnen leiden tot stijging van de lasten.

Onderstaande tabel laat zien welke middelen in 2024 gereserveerd zijn voor het klein- en groot onderhoud van de genoemde kapitaalgoederen.

---

Onderdeel	Omschrijving	Bedrag
Openbare verlichting	Dagelijks onderhoud	155
Speelterrinen	Dagelijks onderhoud	53
Begraafplaatsen	Dagelijks onderhoud	8
Waterwegen	Dagelijks onderhoud	87
Openbaar groen	Dagelijks onderhoud	1.238
Wegen	Dagelijks onderhoud	426
	Groot onderhoud	1.137
Riolering	Dagelijks onderhoud	462
Bruggen	Dagelijks onderhoud	142
	Storting voorziening groot onderhoud	96
	Aanwending voorziening groot onderhoud	130
Gebouwen	Dagelijks onderhoud	407
	Storting voorziening groot onderhoud	500
	Aanwending voorziening groot onderhoud	431

---

(Bedragen \* € 1.000)

## Financiering

### Inleiding

In deze paragraaf komen de onderwerpen aan de orde die behoren tot het geldstromenbeheer van de gemeente. Het geeft ook inzicht in de rentelasten, het renteresultaat, de wijze waarop rente aan investeringen, grondexploitaties en taakvelden wordt toegerekend en de financieringsbehoefte.

Het wettelijk kader ligt besloten in:

- de Gemeentewet,
- de Wet Financiering Decentrale Overheden (Wet fido) en de bijbehorende ministeriële regelingen en
- de Wet houdbare overheidsfinanciën (Wet hof).

In de Gemeentewet staat dat de provincies het financieel toezicht op gemeenten uitvoeren. De taken van de toezichthouder op dit terrein vloeien voort uit de Wet fido.

Het beleidskader binnen de gemeente is:

- het Treasurystatuut 2017 en
- het Leningen- en borgstellingenbeleid.

### Financieringsfunctie

De financieringsfunctie zorgt ervoor dat voldoende geld beschikbaar is, zodat aan alle financiële verplichtingen kan worden voldaan. Hiervoor worden kortlopende en langlopende leningen aangetrokken. Onder de financieringsfunctie valt ook het verstrekken van leningen en garanties en het beheersen van financiële risico's.

De Wet fido schrijft de decentrale overheden een aantal zaken voor op het gebied van financiering. In deze wet staan transparantie en risicobeheersing centraal. De belangrijkste verplichtingen die uit deze wet voortvloeien zijn:

- het opstellen van een financieringsstatuut,
- het opnemen van een financieringsparagraaf in de begroting en de jaarrekening,
- het voldoen aan de kasgeldlimiet en
- het voldoen aan de renterisiconorm.

### Financieringsbeleid

Het aantrekken van geldleningen gebeurt overeenkomstig de kaders van het Treasurystatuut 2017.

De financieringsportefeuille bestaat uit:

- opgenomen langlopende leningen en
- in beheer gekregen waarborgsommen.

Het beleid van de gemeente is erop gericht om de financieringsbehoefte af te dekken met kortlopende schulden, omdat de rente op de kortlopende schulden in het algemeen lager is dan de rente op langlopende middelen. Hierbij is de gemeente gehouden aan de kasgeldlimiet. Die bepaalt dat de gemiddelde vlottende schuld over drie maanden niet boven de 8,5% van het begrotingstotaal mag uitkomen.

Overtollige middelen worden belegd bij de schatkist.

### Opgenomen langlopende leningen en waarborgsommen

Het onderstaande overzicht is een raming van het verloop van de vaste financiering. Naar verwachting wordt er in 2025 geen nieuwe lening aangetrokken.

---

Verwachte stand per 1 januari	32.302
Stand waarborgsommen per 1 januari	0
Nieuwe leningen	0
Reguliere aflossingen	3.606
Verwachte stand 31 december	<u>28.695</u>

---

### Uitgezette leningen

De gemeente verstrekt langlopende leningen aan lokale- en regionale instellingen en verenigingen. De basis voor verstrekking is het Leningen- en borgstellingenbeleid. Daarnaast heeft de gemeente leningen uitstaan bij woningcorporatie De Woonschakel Westfriesland en hypothecaire geldleningen bij het personeel.

Het onderstaande overzicht is een raming van het verloop van de langlopende uitgezette leningen.

---

Verwachte stand per 1 januari	13.310
Nieuwe leningen	0
Reguliere aflossingen	969
Extra of vervroegde aflossingen	0
Verwachte stand 31 december	<u>12.341</u>

---

### Risicobeheer

De belangrijkste financiële risico's bij de uitvoering van de financieringsfunctie zijn koersrisico's, renterisico's en kredietrisico's. Hieronder staat hoe deze risico's worden beheerst.

#### Koersrisico

De gemeente neemt deel in het aandelenvermogen van de BNG Bank, Alliander en HVC Groep. Het risico op waardeverlies van deze aandelen is beperkt.

#### Renterisico

Het renterisicobeheer is het beheersen van de risico's die gepaard gaan met een in de toekomst hoger dan gewenst niveau van de rentelasten van het vreemd vermogen of lagere rentebaten. Ter beperking van het renterisico heeft de wetgever de kasgeldlimiet en de renterisiconorm ingesteld.



### Renterisiconorm

De norm voor het renterisico stelt een grens aan financiering op lange termijn (looptijd van één jaar of langer). Het voorkomt dat de gemeente gelijktijdig teveel leningen gaat herfinancieren. Het doel is om overmatige renterisico's op de vaste schuld te vermijden. De norm wordt berekend door het begrotingstotaal te vermenigvuldigen met een door het Rijk vastgesteld percentage van 20%.

---

Omschrijving	2025	2026	2027	2028
<b>Renterisico</b>				
1. Rentehervellingen	0	0	0	0
2. Te betalen aflossingen	3.606	3.606	3.722	3.389
3. Renterisico (1+2)	3.606	3.606	3.722	3.389
<b>Renterisiconorm</b>				
4a. Omvang begroting 1 januari	71.155	71.968	73.276	75.571
4b. Vastgesteld percentage	20%	20%	20%	20%
4. Renterisiconorm (4a x 4b)	14.231	14.394	14.655	15.114
<b>Toets renterisiconorm</b>				
Renterisico op vaste schuld (3)	3.606	3.606	3.722	3.389
Renterisiconorm (4)	14.231	14.394	14.655	15.114
Ruimte (3 -/ 4)	-10.625	-10.788	-10.933	-11.725
(3 < 4) Ruimte onder renterisiconorm				
(3 > 4) Overschrijding renterisiconorm				

---

De bedragen aan langlopende leningen waar de gemeente de komende jaren een renterisico over loopt blijven de komende periode binnen de norm.

### Kasgeldlimiet

De kasgeldlimiet is door het Rijk ingevoerd om risico's te beperken bij het aantrekken van geld. De limiet bepaalt in hoeverre we tekorten op de bank mogen aanvullen met kortlopend geld. De limiet is 8,5% van het begrotingstotaal (totaal lasten).

Bij het financieringsbeleid wordt rekening gehouden met deze limiet.

---

<b>Omschrijving</b>	
<b>1. Toegestane kasgeldlimiet</b>	
Omvang begroting (lasten)	71.155
Percentage kasgeldlimiet	8,50%
Omvang kasgeldlimiet	<u>6.048</u>
<b>2. Omvang vlottende schuld (gemiddeld jaar)</b>	
Opgenomen gelden < 1 jaar	0
Schuld in rekening courant	0
Gestorte gelden door derden < 1 jaar	0
Overige geldleningen (geen vaste schuld)	0
	<u>0</u>
<b>3. Vlottende middelen (gemiddeld jaar)</b>	
Contante gelden in kas	0
Tegoeden in rekening courant	507
Overige uitstaande gelden < 1 jaar	0
	<u>507</u>
<b>4. Toets kasgeldlimiet</b>	
Toegestane kasgeldlimiet	6.048
<b>5. Totaal netto vlottende schuld (2 -/- 3)</b>	-507
<b>Ruimte (4 -/- 5)</b>	<u>6.555</u>

---

### Kredietrisico

Kredietrisico's bestaan uit het risico dat uitgeleend geld niet wordt terug ontvangen. De gemeente verstrekt in beginsel geen leningen uit hoofde van de publieke taak en anders worden zekerheden opgenomen.

Door invoering van het schatkistbankieren kunnen overtollige middelen alleen nog worden aangehouden in de schatkist van het Rijk.

Op openstaande debiteuren wordt een actieve debiteurenbewaking toegepast.

### Schatkistbankieren

De gemeente is verplicht om de overtollige middelen aan te houden bij het Rijk.

### Rentetoerekening

Rentekosten moeten aan de taakvelden worden toegerekend met behulp van een (rente)omslag. Dit geeft inzicht in de kosten per taakveld en de toerekening gebeurt op een gelijke wijze. Het gehanteerde renteomslagpercentage bedraagt 1,96%.

In onderstaand schema staat hoe de rentetoerekening plaats vindt.

---

De externe rentelasten over de korte en lange financiering	1.395	
De externe rentebaten (idem)	<u>455</u> -/-	
Totaal door te rekenen externe rente		940
De rente die aan de grondexploitatie moet worden toegerekend	0 -/-	
De rente van projectfinanciering die aan het betreffende taakveld moet worden toegerekend	0 -/-	
De rentebaat van doorverstrekte leningen indien daar een specifieke lening voor is aangetrokken, die aan het betreffende taakveld moet worden toegerekend	10 +/+	
Aan taakvelden toe te rekenen externe rente	<u>10</u>	10
Rente over eigen vermogen		0 +/+
Rente over voorzieningen		<u>0</u> +/+
Totaal aan taakvelden toe te rekenen rente		950
De aan taakvelden toegerekende rente (renteomslag)	<u>950</u> -/-	
Renteresultaat op het taakveld Treasury		0

---

## Bedrijfsvoering

In deze paragraaf komen de beleidsvoornemens op het gebied van bedrijfsvoering aan de orde. Met bedrijfsvoering worden de bedrijfsprocessen bedoeld die nodig zijn om de beleidsdoelstellingen uit de programma's te realiseren. Het gaat hierbij om de bedrijfsprocessen van de drie gemeenten die zijn ondergebracht bij de SED organisatie. In de begroting 2025 van de SED organisatie is uitgebreid ingegaan op wat we in 2025 willen bereiken, wat we daarvoor gaan doen en hoeveel dat kost. In deze paragraaf staan de belangrijkste ontwikkelingen en focus voor het jaar 2025.

Hiermee zal uiteindelijk de dienstverlening verbeteren, zullen we medewerkers kunnen binden, boeien en aantrekken en werken we bevlogen en rechtmatig.

In deze paragraaf gaat het over de inrichting van de bedrijfsvoering. Inspanningen voor de verbetering van onze dienstverlening aan inwoners en bedrijven zijn beschreven in programma Bestuur en Dienstverlening.

### Digitalisering als katalysator

We erkennen de groeiende rol van digitalisering in onze hedendaagse samenleving. Wij streven ernaar digitalisering te omarmen als een stimulans voor groei en innovatie binnen onze organisatie. Dit betekent investeren in geavanceerde technologieën, het verbeteren van data-analyse en het optimaliseren van onze processen om efficiënter en klantgerichter te opereren. In situaties van arbeidskrapte, zoals een tekort aan gekwalificeerd personeel of een stijgende vraag naar bepaalde diensten, kan digitalisering dienen als een katalysator voor oplossingen. Voor ondernemers en inwoners van onze 3 gemeenten streven wij naar een verhoogde digitale toegankelijkheid in 2025. Wij zetten onder andere in op het digitaal ontvangen van belastingaanslagen, online betalen van leges en vergunningen, synchronisatie van de WOZ-administratie, modernisering van taxatieverslagen, het gebruik van robots om administratieve processen te vereenvoudigen en te versnellen, en het vergroten van de digitale toegankelijkheid van informatiebronnen zodat deze voor iedereen bereikbaar zijn.

### Mens in ontwikkeling

Met een terugtrekkende rijksoverheid die steeds meer verantwoordelijkheden bij gemeenten en lokale overheden legt, ondergaat het landschap van openbare dienstverlening en ambtenarij aanzienlijke veranderingen. In deze context is 'Mens in ontwikkeling' een strategische benadering om ervoor te zorgen dat medewerkers van de SED-organisatie goed zijn voorbereid op de nieuwe uitdagingen en verantwoordelijkheden. Om medewerkers aan ons te blijven binden, stellen we een visie op over leren en ontwikkelen zodat we invulling gaan geven aan een 'leven lang leren' waarbij we samenwerken met regiopartners waaronder de Westfriesland Academy.

Vitaliteit, arbeidsomstandigheden en duurzame inzetbaarheid moeten er voor zorgen dat we kunnen blijven inspelen op de behoeften van onze medewerkers.

De SED organisatie is aangesloten bij de cao gemeenten. De cao gemeenten is op 13 februari 2024 gepubliceerd en loopt tot 31 maart 2025. Omdat ten tijde van het opstellen van de begroting 2025 de cao 2025 niet bekend is, is voor de loonontwikkeling uitgegaan van de loonindexering

op basis van de regionale richtlijn voor gemeenschappelijke regelingen Noord-Holland Noord. Zodra de cao voor de rest van 2025 is verwerken we de effecten in de overige P&C-producten.

### Inspelen op de veranderende opgave

Het vermogen om in te spelen op veranderende opgaven is van groot belang in een dynamische en complexe wereld. Het stelt ons in staat om veerkrachtig te blijven en om ons aan te passen aan nieuwe uitdagingen en kansen. Dit vraagt om proactieve planning, communicatie en (persoonlijk) leiderschap om ervoor te zorgen dat we als organisatie wendbaar blijven en onze doelen blijven nastreven, zelfs in een steeds veranderende omgeving.

De maatschappelijke opgaven worden steeds complexer. Dat vraagt ook van de medewerkers van de SED organisatie om een andere benadering en werkwijze. Veel opgaven beperken zich niet tot één afdeling of domein maar vragen om een integrale aanpak die zich niets aantrekt van onze organisatiestructuur.

En het gaat verder dan onze eigen organisatie. Steeds meer opgaven vereisen een brede samenwerking met allerlei andere betrokkenen: met inwoners via participatie, met andere overheden (andere West-Friese gemeenten, provincie, waterschappen, gemeenschappelijke regelingen, met samenwerkingspartners uit bedrijfsleven en het maatschappelijk veld. Voorbeelden daarvan zijn het ontwikkelen van een nieuwe wijk, de energietransitie, de opvang van ontheemden, zorg en veiligheidsvraagstukken. Dit vraagt om andere competenties en een andere manier van sturing dan via de traditionele afdelingsgrenzen.

Dat betekent investeren in opleiden en trainen en het ontwikkelen van een visie op (persoonlijk) leiderschap. In combinatie met de pijler mens in ontwikkeling vormen, onder andere, deze veranderende competenties uitgangspunten voor de strategische personeelsontwikkeling (SPO). Hiermee krijgen we meer zicht op het aantrekken van nieuw talent en op welke wijze we dit doen. Invulling geven aan een gerichte arbeidsmarktcommunicatie ondersteunt hierin. Tevens krijgen we zicht op het talent dat we in huis hebben en waar we ons nog op kunnen ontwikkelen. Hiermee worden we een aantrekkelijke werkgever om voor te werken.

### Betrouwbaarheid versterken

Een belangrijk maatschappelijk thema waar we ons bewust van moeten zijn, is het afnemende vertrouwen van inwoners in de overheid. Betrouwbaarheid is de kern van ons succes. We zullen blijven werken aan het versterken van ons imago en het opbouwen van vertrouwen bij onze inwoners en stakeholders. Om onze betrouwbaarheid te vergroten, implementeren we een effectief risicobeheerbeleid dat risico's identificeert, beoordeelt en beheert. We delen actief relevante informatie met belanghebbenden en streven naar een transparant klimaat binnen onze gemeente, waarbij wetgeving zoals de Wet Open Overheid (WOO) ons ondersteunt. We evalueren en verbeteren onze planning & control cyclus, investeren in passende ICT-applicaties en ontwikkelen een datagerichte cultuur om onze essentiële processen te versterken.

## Verbonden partijen

### Inleiding

Verbonden partijen stellen beleid op en/of voeren beleid uit dat de gemeente in principe ook in eigen beheer kan doen. De gemeente mandateert als het ware de verbonden partijen, maar houdt wel de eindverantwoordelijkheid voor het realiseren van de beoogde doelstellingen van de programma's.

### Verbonden Partijen

In onderstaande tabel staan de verbonden partijen en de deelnemingen en, indien van toepassing, de gemeentelijke bijdrage.

	rekening 2023	begroting 2024	begroting 2025
<b>Gemeenschappelijke regelingen:</b>			
SED organisatie	13.268	14.804	15.828
SSC DeSom	1.100	1.055	1.229
Westfries Archief	198	213	231
Ondersteuning Bestuurlijke Samenwerking West-Friesland	73	77	74
Veiligheidsregio Noord-Holland Noord	1.127	1.301	1.441
Recreatieschap Westfriesland	138	149	157
Gemeenschappelijke gezondheidsdienst Hollands Noorden	895	1.402	1.589
WerkSaam Westfriesland	841	1.086	988
Afvalbeheer Westfriesland	7	8	8
Omgevingsdienst Noord-Holland Noord	108	133	138
Archeologie Westfriesse gemeenten	16	22	23
<b>Vennootschappen:</b>			
HVC Groep	n.v.t.	n.v.t.	n.v.t.
BNG Bank	n.v.t.	n.v.t.	n.v.t.
Alliander NV	n.v.t.	n.v.t.	n.v.t.
	17.771	20.250	21.706

Een verbonden partij is een privaatrechtelijke of publiekrechtelijke organisatie waarin de gemeente een bestuurlijk en een financieel belang heeft.

Er is sprake van een bestuurlijk belang als een wethouder, raadslid of ambtenaar van de gemeente namens de gemeente in het bestuur van de verbonden partij plaatsneemt, of namens de gemeente stemt.

Juridisch is er bij de gemeenschappelijke regelingen geen sprake van een financieel belang. Maar de gemeente betaalt wel een structurele bijdrage en vult een eventueel tekort aan.

## Gemeenschappelijke regelingen

### SED organisatie

Gerelateerd aan programma: Bestuur en dienstverlening

Vertegenwoordiging: Lid van het dagelijks bestuur en het algemeen bestuur.

Doel en openbaar belang:

De SED organisatie werkt aan een prettige woon- werk- en leefomgeving. Zij staat voor goede dienstverlening aan inwoners en ondernemers, en krachtige en deskundige ondersteuning aan de besturen van de gemeenten Stede Broec, Enkhuisen en Drechterland.

Activiteiten en ontwikkelingen:

De SED organisatie werkt aan een prettige woon- werk- en leefomgeving van de gemeenten Stede Broec, Enkhuisen en Drechterland. Zij staat voor goede dienstverlening aan inwoners en ondernemers, en een krachtige en deskundige ondersteuning aan de besturen van gemeenten Stede Broec, Enkhuisen en Drechterland.

De vastgestelde leidraad om langs de lijn van vier centrale pijlers onze inzet en acties te bepalen. Deze vier pijlers dragen bij aan de succesbepalende factoren.

Dit betekent dat in 2025 de SED organisatie zich zal focussen op deze zaken:

- Digitalisering als katalysator
- Mens in ontwikkeling
- Inspelen op veranderende opgaven
- Betrouwbaarheid vergroten.

Risico's:

- Datalek, cybercrime en uitval ICT systemen,
- personeel, beperkte structurele formatie en
- wet- en regelgeving, het ontbreken van juridische kennis en capaciteit in primaire proces.

	1-1-2025	31-12-2025
Eigen vermogen	0	0
Vreemd vermogen	17.726	17.183
Verwacht resultaat	0 (De SED organisatie brengt alle lasten in rekening bij de deelnemende gemeenten.)	

## SSC DeSom

Gerelateerd aan programma: Bestuur en dienstverlening.

Vertegenwoordiging: Lid van het algemeen bestuur.

### Doel en openbaar belang

De deelnemers en WerkSaam ondersteunen met ICT-voorzieningen en deze voorzieningen steeds beter afstemmen op de behoefte van deze tijd en de nieuwe ontwikkelingen.

### Activiteiten en ontwikkelingen

DeSom heeft een nieuwe visie op haar dienstverlening gepresenteerd, 'DeSom 2.0'. Deze visie is opgesteld op verzoek van de deelnemers in samenwerking met de hoofden Bedrijfsvoering van de aangesloten gemeenten. Kenmerken van de nieuwe koers van SSC DeSom -oftewel 'DeSom 2.0'- zijn:

- Standaard basisdienstverlening; Focus op ICT kantoorautomatisering en connectiviteit.
- Standaard hostingdiensten; Hosting en Differentiatie ICT diensten.
- Flexibele diensten op basis van individuele en gezamenlijke opdrachten.

De realisatie van 'DeSom 2.0' vergt een veranderopgave. Deze veranderopgave kost tijd en is geschat op ongeveer drie jaar. In de business case is een globale planning opgenomen voor de veranderopgave naar 'DeSom 2.0'. De financiële gevolgen van de verandering voor 2025 zijn verwerkt in deze begroting.

### Risico's

- Cyberaanvallen en/of cybercriminaliteit,
- geen goede centrale regie en beveiliging op SAAS oplossingen,
- incompliance door gewijzigde voorwaarden softwareleveranciers,
- ontvlechting van WerkSaam WF,
- beëindigen van contracten met onze leveranciers en
- tijdige invulling van vacatures en werving geschikt personeel.

	1-1-2025	31-12-2025
Eigen vermogen	111	111
Vreemd vermogen	4.163	3.499
Verwacht resultaat	0	



Gerelateerd aan programma: Bestuur en dienstverlening

Vertegenwoordiging: Lid van het algemeen bestuur

Doel en openbaar belang

Goed informatiebeheer maakt het handelen van de gemeente transparant en dient zo de democratie. Archiefinstellingen hebben de opdracht om (overheids-)informatie te bewaren, te beheren en beschikbaar te stellen. Informatie van nu is ook na vele jaren nog waardevol. Als historische bronnen maken ze deel uit van het cultureel erfgoed van ons land. Het Westfries Archief heeft daartoe drie kerntaken die volgen uit de Archiefwet en de Gemeenschappelijke Regeling:

- Het ondersteunen van en diensten verlenen aan aangesloten overheden;
- Informeren, enthousiasmeren en helpen van het publiek om archieven optimaal te gebruiken en de geschiedenis van de regio te leren kennen;
- Beheren, toegankelijk maken en uitbreiden van de collectie.

Het beleidsplan liep tot 2023. Inmiddels is er een nieuw beleidsplan opgesteld en vastgesteld. In het aankomende beleidsplan voor de periode 2024-2027 wordt de missie als volgt verwoordt:

Het Westfries Archief is hét centrum voor informatiebeheer in Westfriesland en draagt daarmee bij aan een transparante overheid en tegelijkertijd voor een duurzaam, toegankelijk, betrouwbaar en levend geheugen van Westfriesland.

Activiteiten en ontwikkelingen

1. De archiefwet zal worden gewijzigd waardoor archieven van overheden na 10 jaar, in plaats van 20 jaar, openbaar zullen worden en in beheer overgedragen aan het Westfries Archief. Dit zal een inhaalslag en grote toename in digitale opslag en beheer met zich meebrengen, waarbij het Westfries Archief ook meer betrokken zal zijn bij informatievorming en -beheer van gemeenten en deelnemende GR'en.
2. De depots van het WFA beginnen vol te raken. Daar zullen maatregelen voor genomen worden. Enerzijds door te investeren in nieuwe verrijdbare stellingen en anderzijds door het digitaliseren van de bouwvergunningen
3. Het eDepot is in de periode 2020-2023 gerealiseerd en functioneert goed. De komende jaren zal deze verder volstromen met de digitaal gevormde informatie van alle gemeenten. Waarmee deze veilig en duurzaam bewaard zal worden en tevens verder ontsloten wordt voor de eigen organisatie en de burger.
4. In de regio Westfriesland bevindt zich ruim 660 meter bouwvergunningen die zich in de depots bij het Westfries Archief bevinden of daar binnenkort naar worden overgebracht. In 2021 heeft het Westfries Archief een aanbesteding doorlopen waarbij alle bouwdoSSIERS uit de periode 1902 tot 2010 met een totaal van 660 meter zal digitaliseren. Het Westfries Archief coördineert en regisseert dit 4 jaar durende project. Financiering van dit project gebeurt, conform het besluit van het AB, met inzet van de bestemmingsreserve aangevuld met een deel van het reguliere budget. De bouwdoSSIERS die nog niet in aanmerking komen

voor overbrengen ten tijde van de start van het project belasten we door aan de gemeenten. Sinds de start van het regionale digitaliseringsproject in 2021, is 255 meter gedigitaliseerd. In 2023 zal daar nog eens ruim 165 meter bijkomen.. In dit project worden gedurende 4 jaar alle 168.000 bouwvergunningen gescand en duurzaam bewaard, De digitale exemplaren worden opgeslagen in het WF eDepot en online beschikbaar gesteld.

#### Risico's

- Een ramp of een crisis,
- een langdurig zieke medewerker,
- sterke verhoging energiekosten door de klimaatinstallatie,
- cyberaanvallen en
- ongeluk bezoeker/personeel met mogelijk letsel.

	1-1-2025	31-12-2025
Eigen vermogen	127	100
Vreemd vermogen	382	398
Verwacht resultaat	0	

#### Ondersteuning bestuurlijke samenwerking West-Friesland (OBS)

Gerelateerd aan programma: Bestuur en dienstverlening

Vertegenwoordiging: Lid van het algemeen bestuur

#### Doel en openbaar belang

Ondersteuning samenwerking op het gebied van bestuurlijk overleg in de regio Westfriesland. Periodiek worden er bestuurlijke overleggen georganiseerd, gefaciliteerd en gecoördineerd op een aantal werkterreinen in de vormen van portefeuillehoudersoverleggen. De OBS kent de volgende portefeuillehoudersoverleggen: Madivosa (Maatschappelijke Dienstverlening, Volksgezondheid en Sociale aangelegenheden), VVRE (verkeer en vervoer, Volkshuisvesting, Ruimtelijke Ordening, Economie) en ABZ (Algemeen Bestuurlijke Zaken).

#### Activiteiten en ontwikkelingen

De kerntaken zijn:

Het regioteam richt zich op de ondersteuning van de regionale samenwerking en draagt bij aan de regionale samenwerking en de ambities in het Pact van Westfriesland door:

1. Faciliteren regionale afstemming in stuurgroep Pact, portefeuillehoudersoverleggen ABZ, VVRE en Madivosa en afdelingshoofden VVRE en Madivosa, de Westfrieze Samenwerkingsdriehoek, Kring Gemeentesecretarissen, strategisch adviseurs en projectleiders Pact.
2. Versterken van de samenwerking tussen gemeenten en maatschappelijke partners door het aandragen van oplossingen voor knelpunten en doen van voorstellen voor de ontwikkeling van het Pact en mogelijkheden voor financiering.

3. Zichtbaar maken van de ambities, ontwikkelingen, successen en aandachtspunten van het Pact en de regio.
4. Bewaken van de samenhang in het Pact door het leggen van verbindingen tussen projecten en projectleiders die verbonden zijn aan het Pact.
5. Versterken en onderhouden van verbindingen van de activiteiten van het Pact met regio Alkmaar, De Kop, Noord-Holland Noord, de MRA, de Provincie NH en ministeries.

Het Pact van Westfriesland is de kapstok om de gezamenlijke ambities van de zeven Westfrieze gemeenten te realiseren. In 2020 zijn de ambities vertaald in concrete acties en vastgelegd in een Uitvoeringsagenda. Deze agenda heeft een looptijd tot en met 2024. Vanuit het regioteam is een project gestart om de Uitvoeringsagenda te evalueren en met voorstellen te komen voor een nieuwe strategische agenda voor Westfriesland.

### Veiligheidsregio Noord-Holland Noord

Gerelateerd aan programma: Ruimte

Vertegenwoordiging: Lid van het algemeen bestuur

#### Doel en openbaar belang

Veiligheidsregio Noord-Holland Noord richt zich op het verkleinen van risico's en het beperken van leed en schade bij incidenten en realiseert dit door het bieden van adequate hulp en het samenwerken met alle bij de veiligheid en hulpverlening betrokken partijen. Daarbij worden burgers en bedrijven gestimuleerd tot het nemen van eigen verantwoordelijkheid en worden zij actief betrokken bij de hulpverlening.

#### Activiteiten en ontwikkelingen

Hoewel de risico's om ons heen veranderen, blijft de identiteit van de VRNHN als organisatie constant. VRNHN heeft zich ontwikkeld tot een regionaal platform, waar zij multidisciplinair samenwerken op twee vlakken: het voorkomen van en voorbereiden op incidenten én het bieden en coördineren van de hulpverlening.

#### Risico's

- Brandweervrijwilligers van rechtswege overgaan in een arbeidsovereenkomst,
- langdurige uitval,
- IT dreigingen (bijv. virus, cyberaanval enz.),
- tekort ambulanceverpleegkundigen,
- materiële en personele schade bij omvangrijke incidenten en
- aanbestedingsclaim.

	1-1-2025	31-12-2025
Eigen vermogen	4.690	4.851
Vreemd vermogen	57.230	59.415
Verwacht resultaat	0	

## Afvalbeheer Westfriesland (ABWF)

Gerelateerd aan programma: Ruimte

Vertegenwoordiging: Lid van het algemeen bestuur

### Doel en openbaar belang

Het ABWF is een gemeenschappelijke regeling waarin de zeven westfriesse zaken afstemming op het gebied van de afvalinzameling, het contractmanagement HVC en aandeelhouderszaken. Eveneens is het ABWF de eigenaar van en verantwoordelijk voor de voormalige stortplaats te Westwoud.

### Activiteiten en ontwikkelingen

- Het ABWF zet zijn taken op het gebied van afvalinzameling, contractmanagement en aandeelhouderszaken voort.
- Op basis van het afkoopvoorstel voor de voormalige vuilstort te Westwoud, wordt de koers voor de nazorg bepaald.

### Risico's

- Ondersteuning (geen eigen huisvesting en personeel) en
- stortplaats Westwoud.

	1-1-2025	31-12-2025
Eigen vermogen	74	98
Vreemd vermogen	1.436	1.386
Verwacht resultaat	24	

## Omgevingsdienst Noord-Holland Noord (OD NHN)

Gerelateerd aan programma: Ruimte

Vertegenwoordiging: Lid van het algemeen bestuur

### Doel en openbaar belang

De OD NHN is een professionele opdrachtnemer die op een efficiënte manier en volgens geldende kwaliteitsstandaarden uitvoering geeft aan de opgedragen milieutaken op het gebied van de fysieke leefomgeving in Noord-Holland Noord. Ze spelen een belangrijke rol bij de maatschappelijke opgaven waar de regio voor staat; er moeten meer woningen bijkomen, de overstap naar duurzame energie moet gemaakt worden, en de stikstofuitstoot moet omlaag. Hele sectoren, bijvoorbeeld de agrarische, moeten in dit kader ondersteund worden om deze transitie mogelijk te maken. Daarnaast werkt de OD samen met veel verschillende (keten)partners.

## Activiteiten en ontwikkelingen

De Handhavings- en Uitvoeringsstrategie 2024-2027 (U&H-strategie voor de overgedragen milieutaken) is vastgesteld. Deze strategie geeft inzicht in de prioriteiten en vormt het kader voor de uitvoering van de wettelijke milieutaken, het beleid en de ambities van de deelnemende gemeenten en provincie Noord-Holland. Het geeft aan wat we gezamenlijk willen bereiken en welke instrumenten daarvoor ingezet worden. In de strategie zijn de ontwikkelingen als gevolg van de Omgevingswet, het Interbestuurlijk programma versterking VTH-stelsel (IBP) en de maatschappelijke opgaven zoals circulaire economie, energietransitie, stikstof, indirecte lozingen, Zeer Zorgwekkende Stoffen (ZZS) en ondermijning meegenomen.

Naar aanleiding van de resultaten van de commissie Van Aartsen is een Interbestuurlijk Programma gestart. Hierin is onder meer aandacht voor de robuustheid van de omgevingsdiensten, normfinanciering, de schaarste op de arbeidsmarkt en de kwaliteitscriteria. Het plan van aanpak Interbestuurlijk programma VTH Robuustheid Omgevingsdienst Noord-Holland Noord (OD NHN) is op 27 juni 2024 in het algemeen bestuur vastgesteld. Voor de financiële dekking van dit plan zijn (proces)afspraken gemaakt en er zal een onafhankelijk efficiencyonderzoek worden uitgevoerd. De effecten om tot bovenstaande financiële dekking van het plan van aanpak robuustheid te komen, zullen via het reguliere P&C-proces worden uitgelegd en verantwoord.

## Risico's

- Claims,
- datalek van geregistreerde gegevens,
- aanbestedingsrisico's en
- projecten ten laste van het rekeningresultaat.

	1-1-2025	31-12-2025
Eigen vermogen	2.446	2.446
Vreemd vermogen	5.421	5.421
Verwacht resultaat	0	

## Recreatieschap Westfriesland

Gerelateerd aan programma: Samenleving

Vertegenwoordiging Lid van het dagelijks bestuur en het algemeen bestuur.

## Doel en openbaar belang

Behartigt voor de Westfriese gemeenten de belangen van de openluchtrecreatie en het landschap in het samenwerkingsgebied. Inzet voor een rijkere, gevarieerdere natuur met meer recreatiemogelijkheden, beheer en onderhoud van terreinen.

## Activiteiten en ontwikkelingen

De planning is eind 2024 een nieuwe Recreatievisie vast te stellen. In 2025 starten we met de realisatie van de ambities hiervan.

## Risico's

- Langdurige afwezigheid van een werknemer door ziekte,
- beëindigen overeenkomst door verhuurders en/of verpachters,
- het uittreden van één van de gemeenten uit gemeenschappelijke regeling,
- imagoschade,
- gevolgen van klimaatverandering en
- aansprakelijkheid door incidenten in openbare buitenruimte.

	1-1-2025	31-12-2025
Eigen vermogen	1.633	1.571
Vreemd vermogen	1.043	1.706
Verwacht resultaat	0	

## Gemeentelijke Gezondheidsdienst Hollands Noorden (GGD)

Gerelateerd aan programma: Samenleving

Vertegenwoordiging: Lid van het algemeen bestuur

Doel en openbaar belang

De basistaken (uniformdeel) zijn:

- kennis hebben van en informatie geven over de gezondheid van inwoners,
- het organiseren van collectieve preventie (preventie gericht op alle inwoners),
- uitvoering van infectieziektebestrijding en
- uitvoering van de taken op het terrein van jeugdgezondheid.

Activiteiten en ontwikkelingen

Een belangrijk deel van de activiteiten concentreert zich in het 'voorveld' (preventie, signaleren, monitoren), maar de GGD voert ook vangnettaken voor de gemeente uit. Naast de basistaken levert de GGD ook aanvullende producten (maatwerkdeel). Deze aanvullende producten vallen niet onder de Gemeenschappelijke regeling. Vanuit het maatwerkdeel wordt ingezet op activiteiten die aanvullend zijn op de werkzaamheden vanuit de GR GGD. Dit zijn onder andere de extra begeleiding contacten en opvoedspreekuren. Indien nodig kan er worden opgeschaald naar Video Home Training, Stevig Ouderschap en VoorZorg.

Voor het jaar 2025 verwacht GGD HN geen extra (structurele) financiering van de gemeenten nodig te hebben. Met het oog op de komende veranderingen in de uitkering uit het Gemeentefonds is GGD HN zich ervan bewust dat kritisch gekeken moet worden naar de GR-taken en aanvullende diensten. Hiertoe is in het algemeen bestuur van 13 maart 2024 afgesproken dat het (algemeen) bestuur en directie met elkaar in gesprek gaan over de financiële vooruitzichten voor 2026 en verder in de context van het ravijnjaar.

## Risico's

- Verbetering basispakket JGZ,
- ziekteverzuim JGZ,
- hogere instroom Veilig Thuis,
- informatiebeveiliging en privacybescherming,
- compensatie Cao-gebonden loonstijgingen,
- kostenstijgingen,
- medische arrestantenzorg en
- reizigersadviesing.

	1-1-2025	31-12-2025
Eigen vermogen	1.396	1.626
Vreemd vermogen	23.835	23.835
Verwacht resultaat	180	

## Archeologie Westfriese gemeenten

Gerelateerd aan programma: Samenleving.

Vertegenwoordiging: Lid van het algemeen bestuur.

### Doel en openbaar belang

Archeologie West-Friesland is onze gecertificeerde instelling die verantwoordelijk is voor het (laten) doen van archeologische opgravingen op het land en in het water zoals dit is vastgelegd in de Omgevingswet.

### Activiteiten en ontwikkelingen

Archeologie West-Friesland geeft als certificaathouder advies. Door middel van een quickscan beoordelen zij of en zo ja, in welke mate archeologisch onderzoek nodig is. Vervolgens voeren zij dit onderzoek uit of voeren zij de monitoring op het onderzoek uit. Zo wordt er voor gezorgd dat bij een opgraving de verrichte handelingen en aangetroffen archeologische vondsten worden gedocumenteerd, de vondsten worden geconserveerd en een rapport wordt opgesteld waarin de resultaten van de handelingen zijn beschreven. Naast advisering en uitvoering draagt Archeologie West-Friesland bij aan gemeentelijke beleidsontwikkeling en verzorgt zij publieksactiviteiten en pr.

## WerkSaam Westfriesland

Gerelateerd aan programma: Samenleving.

Vertegenwoordiging: Lid van het algemeen bestuur.

### Doel en openbaar belang

WerkSaam Westfriesland voert de Participatiewet en de Wet Sociale Werkvoorzieningen (WSW) uit voor de Westfriesse gemeenten. Een klein onderdeel van de Participatiewet, de bijzondere bijstand, is bij de afzonderlijke gemeenten gebleven. Het doel van de Participatiewet is dat iedereen die gedeeltelijk of volledig kan werken begeleid wordt naar werk, het liefst bij een gewone werkgever. Hierbij kan WerkSaam Westfriesland verschillende instrumenten inzetten, zoals job-coaching of loonkostensubsidie. Ook biedt WerkSaam beschutte werkplekken voor mensen die kunnen werken, maar veel begeleiding daarbij nodig hebben. Lukt het (nog) niet om te werken dan zorgt WerkSaam Westfriesland voor een uitkering als dat nodig is.

### Activiteiten en ontwikkelingen

WerkSaam geeft verdere uitvoering aan het beleidsplan dat loopt tot en met 2025. WerkSaam werkt aan het project WerkSaam 2028 om in de toekomst zwarte cijfers te blijven schrijven. Ook zoekt WerkSaam naar verdere besparingsmogelijkheden zonder dat dit afdoet aan de kwaliteit van de dienstverlening.

### Risico's

- Resultaat Leerwerk-bedrijven,
- wegvallen incidentele dekking,
- externe factoren,
- uitvoeringstaken Wet Inburgering,
- mogelijke bezuinigingen,
- bijdrage GR en gemeentefonds en
- additionele werkplekken beschut.

	1-1-2025	31-12-2025
Eigen vermogen	8.394	8.533
Vreemd vermogen	11.474	11.532
Verwacht resultaat	0	



## Vennootschappen

### Ontwikkelingsbedrijf NHN

Gerelateerd aan programma: Ruimte

#### Doel en openbaar belang

Het Ontwikkelingsbedrijf Noord-Holland Noord (ONHN) is een economische uitvoeringsorganisatie en heeft als doel het bevorderen van de economische ontwikkeling van Noord-Holland Noord vanuit het perspectief van brede welvaart.

#### Activiteiten en ontwikkelingen

Voor de periode 2025 tot en met 2031 is een nieuwe Dienstverleningsovereenkomst (DVO) gesloten tussen de aandeelhouders (17 gemeenten van Noord-Holland Noord en de provincie Noord-Holland) en het ONHN. In de DVO is afgesproken dat het ONHN de volgende activiteiten uitvoert:

- Het ondersteunen van (de randvoorwaarden voor) een aantrekkelijk vestigingsklimaat,
- het ondersteunen van bestaande MKB bedrijven,
- het aantrekken en faciliteren van nieuwe bedrijven en
- het betrekken van bedrijven uit de regio bij regionale en provinciale opgaven.

### BNG Bank

Gerelateerd aan programma: Bestuur en dienstverlening

#### Doel en openbaar belang

De uitoefening van het bedrijf van bankier ten dienste van overheden. Draagt bij aan het laag houden van de kosten van maatschappelijke voorzieningen voor de burger.

#### Activiteiten en ontwikkelingen

De BNG heeft zich gecommitteerd om bij te dragen aan het nationale Klimaatakkoord en aan het bereiken van de klimaatdoelstellingen van Parijs. De bank ontwikkelt en stimuleert innovatieve duurzame verdienmodellen. Dankzij haar toprating kan de bank tegen lage tarieven geld lenen op de internationale geld- en kapitaalmarkt, en dit geld vervolgens tegen lage prijzen uitlenen aan klanten.

Het fundingbeleid blijft onveranderd gericht op permanente toegang tot de geld- en kapitaalmarkt voor de gewenste looptijden en volumes tegen zo laag mogelijke kosten.

#### Risico's

Er zijn geen risico's bekend.

#### Financieel belang

De gemeente heeft als aandeelhouder 17.823 aandelen. De aandeelhouder is niet aansprakelijk voor de schulden van de NV.

## Alliander

Gerelateerd aan programma: Ruimte

### Doel en openbaar belang

Alliander is een netwerkbedrijf dat zorgt voor een betrouwbare, betaalbare en bereikbare energievoorziening in een groot deel van Nederland. Door hun netwerk continu te verbeteren, bereiden ze zich voor op een toekomst waarin iedereen duurzame energie kan gebruiken, produceren en delen. Stede Broec heeft aandelen in Aliander, waarvan de dividend op Algemene dekkingsmiddelen wordt ontvangen.

### Activiteiten en ontwikkelingen

De energietransitie is in een volgende versnelling gekomen. Op steeds meer daken en velden komen zonnepanelen. Daarnaast worden meer windparken en groengasinstallaties gebouwd. Verder komt elektrisch rijden steeds meer op. Alliander faciliteert deze transitie. Zo sluiten we zonnepanelen en windmolens aan op ons elektriciteitsnet, zodat zij hun groene stroom kunnen transporteren naar verbruikers verderop. Steeds meer woningen worden opgeleverd zonder aansluiting op het gasnet. Groengasinstallaties voeden hun duurzame variant voor aardgas in op onze gasnetten. En elektrische voertuigen krijgen stroom uit laadpalen die worden gevoed door ons elektriciteitsnet.

### Risico's

Er zijn geen risico's bekend.

### Financieel belang

De gemeente heeft als aandeelhouder 136.108 aandelen. De aandeelhouder is niet aansprakelijk voor de schulden van de NV.

## HVC Groep

Gerelateerd aan programma: Ruimte

### Doel en openbaar belang

HVC is een afval- en energiebedrijf met zowel publieke als commerciële activiteiten op het gebied van afval en energie. Voor de verwerking en inzameling van het huishoudelijk afval heeft de gemeente een dienstverleningsovereenkomst (DVO) afgesloten met een looptijd van 6 jaar (1 januari 2020 tot 1 januari 2026). Eveneens heeft de gemeente aandelen in het bedrijf en daarmee stemrecht in de Algemene Ledenvergadering. Aan het aandeelhouderschap is een ballotageovereenkomst verbonden waarin onder meer geregeld is dat het brandbaar afval afgestaan moet worden en de gemeente, samen met de andere aandeelhouders, garant staat voor een deel van de leningen.

### Activiteiten en ontwikkelingen

- De samenwerking tussen de gemeente en HVC op het gebied van afvalinzameling en -verwerking wordt doorlopend verbeterd.
- HVC ontwikkelt zich verder door tot afval- en energiebedrijf. Dit vereist aanpassing en professionalisering van het aandeelhouderschap. Het beoordelen van voorstellen uit de aandeelhoudersvergadering en kennis van de bedrijfsrisico's worden steeds belangrijker.

#### Risico's

- Op een aantal vlakken worden de activiteiten van HVC significant beïnvloed door regulering vanuit de overheid.
- Prijsfluctuaties van elektriciteit en gas, maar ook van bijvoorbeeld grondstoffen zoals papier en metalen hebben een direct effect op de marge en de dekkingsbijdrage van activiteiten van HVC.
- Door een slechter wordende wereldmarkt voor schadeverzekeringen en een eigen negatieve schadestatistiek over de afgelopen 10 jaar, ziet HVC zich geconfronteerd met toenemende verzekeringskosten op een aantal van de hoofdverzekeringen van HVC zoals allrisk en aansprakelijkheid.
- Incidenten leiden tot uitval, letsel en discontinuïteit van processen. Een adequaat onderhoudsprogramma is een randvoorwaarde voor veilige, betrouwbare installaties. Daarnaast is het uitgangspunt van HVC dat de installaties binnen de vigerende milieunormen presteren.

#### Financieel belang

De gemeente heeft als aandeelhouder 34 aandelen voor een totaal van € 67.000.

## Grondbeleid

### Inleiding

In de paragraaf grondbeleid wordt verslag gedaan over de visie, ontwikkelingen en stand van zaken van de grondexploitaties in relatie tot de doelstellingen uit de begroting.

### Visie

De vigerende Nota Grondbeleid is vastgesteld in 2016. Een nota grondbeleid is niet verplicht en kent dus ook geen termijn voor herziening. De huidige nota gaat op hoofdlijnen uit van 'situationeel' grondbeleid, waarbij per project gekeken wordt welke rol de gemeente het beste past. In alle gevallen zijn marktconforme prijsstellingen het vertrekpunt

Vanuit de nieuwe Omgevingswet en de nog vast te stellen gemeentelijke omgevingsvisie, zal in Q3 2024 de nota grondbeleid geactualiseerd worden, vergezeld met een nota kostenverhaal.

### Nieuwe (wettelijke) ontwikkelingen

#### Ontwikkelingen in wet- en regelgeving

Vanuit de komende Omgevingswet worden ook enkele regels voor het grondbeleid geactualiseerd. De grootste wijziging is dat het mogelijk wordt om een gebied "organisch" te kunnen ontwikkelen onder een grondexploitatie zonder 'eindtijd'. Dit kan een optie zijn als er vooraf nog veel onzekerheden bestaan over concrete planinvullingen.

#### Strategische gronden

De gronden behorende bij het Centrumplan Fase 5 zijn gemeentelijke strategische gronden welke te kwalificeren en te waarderen zijn als 'warme gronden'. Daarnaast bezit de gemeente nog een stuk agrarische grond (HES zone), waar geen concrete ontwikkel of toekomstplannen voor zijn. De gronden behorende bij de ontwikkeling van Florapark zijn in 2024 verkocht,, zodat de ontwikkelaar deze kan gaan inbrengen in het intergemeentelijk project Nijevoert.

De agrarische grond (HES zone), waar geen concrete ontwikkel of toekomstplannen voor zijn is te classificeren als een reguliere strategisch grond en moet van daaruit gewaardeerd worden tegen de huidige bestemming.

De gronden behorende bij de toekomstige ontwikkeling van Molensloot hoeven niet gewaardeerd te worden en vormen geen risico voor de gemeentebegroting. Dit omdat de gemeente geen economisch eigenaar is en omdat via een koop- en leningconstructie de boekwaarde van deze gronden gedekt en gegarandeerd zijn.

#### Financiële kaders en financiële risico's

De lopende projecten betreffen allen ontwikkelingen waarbij de gemeente een faciliterende en kader stellende rol speelt. In deze projecten heeft de gemeente ook geen grondeigendommen (meer) en zijn de door de gemeente te maken kosten verhaalbaar op de ontwikkelaars.

### Prognose resultaten

De gemeente heeft geen eigen (actieve) grondexploitaties, waarin zij voor eigen winst- en risico een gebied ontwikkeld en kavels uitgeeft.

## **Stand van zaken grondexploitatie**

De gemeente heeft geen eigen (actieve) grondexploitaties, waarin zij voor eigen winst- en risico een gebied ontwikkeld en kavels uitgeeft.

## **Stand van zaken strategische grondposities**

### Strategische gronden

De gronden behorende bij het Centrumplan Fase 5 zijn te classificeren als 'warme gronden'. Van hieruit mogen deze gronden gewaardeerd worden tegen de toekomstige bestemming. In den regel is dit een hogere waarde dan de waarde onder de huidige bestemming en de aankoop-/boekwaarde. In 2020 zijn deze gronden nog gewaardeerd door een taxateur. Opzet is om eind 2024 een marktconsultatie voor Centrumplan Fase 5 te gaan houden als eerste stap richting toekomstige ontwikkeling.

Het stuk akkerland (HES zone), waar geen concrete ontwikkel of toekomstplannen voor zijn is te classificeren als een reguliere strategisch grond en moet van daaruit gewaardeerd worden tegen de huidige bestemming.

De gronden behorende bij de toekomstige ontwikkeling van Molensloot hoeven niet gewaardeerd te worden en vormen geen risico voor de gemeentebegroting. Dit omdat de gemeente geen economisch eigenaar is en omdat via een koop- en leningconstructie de boekwaarde van deze gronden gedekt en gegarandeerd zijn.

## **Financiële kaders en financiële risico's**

De lopende projecten betreffen allen ontwikkelingen waarbij de gemeente een faciliterende en kader stellende rol speelt. In deze projecten heeft de gemeente ook geen grondeigendommen (meer) en zijn de door de gemeente te maken kosten verhaalbaar op de ontwikkelaars.

## Wet Open Overheid (WOO)

De Wet open overheid (Woo) is de opvolger van de Wet openbaarheid van bestuur (Wob). De wet is bedoeld om de overheid transparanter te maken en zo het belang van openbaarheid van publieke informatie voor de democratische rechtsstaat, de burger, het bestuur en economische ontwikkeling beter te dienen. De Woo maakt toegang tot publieke informatie expliciet tot een recht van burgers.

De Woo verplicht de gemeente tot:

- Het passief openbaar maken van informatie via het afhandelen van Woo-verzoeken.
- Het aanstellen van een Woo-contactfunctionaris.
- Het actief openbaar maken van 11 informatie categorieën.
- Het op orde brengen van de informatiehuishouding.

Het passief openbaar maken, oftewel Woo-verzoeken, is per 1 mei 2022 met de inwerkingtreding van de Woo al geïmplementeerd. Een burger kan een Woo-verzoek elektronisch indienen. De komende jaren worden de 11 informatiecategorieën fasegewijs gepubliceerd conform de landelijke planning. Voor het op orde brengen van de informatiehuishouding heeft de gemeente tot 2030 de tijd.

De implementatie van de Woo gebeurt via het project Implementatie Woo.

De onderstaande informatiecategorieën zijn in 2023-2024 afgerond:

- Actieve publicatie van convenanten
- Actieve publicatie van organisatiegegevens
- Actieve publicatie Woo-verzoeken
- Actieve publicatie klachtafhandeling

Onderstaande informatiecategorieën worden nog in 2024 opgepakt:

- Actieve publicatie bestuursstukken
- Actieve publicatie Wet- en regelgeving
- Onderzoek naar een publicatieplatform voor de informatiecategorieën van de Woo

De informatiecategorieën jaarverslagen en Raadsstukken worden in 2025 opgepakt.

# Financiële cijfers



## Overzicht van baten en lasten

Het verplichte overzicht bevat per programma de geraamde baten en lasten, de beoogde toevoegingen en onttrekkingen aan reserves en het geraamde resultaat.

Programma	Werkelijk 2023	Begroting 2024	Begroting 2025
<b>Lasten</b>			
Bestuur en dienstverlening	11.499	12.408	12.704
Ruimte	15.258	16.128	17.051
Samenleving	40.176	37.733	42.001
<b>Totaal lasten</b>	<b>66.933</b>	<b>66.269</b>	<b>71.755</b>
<b>Baten</b>			
Bestuur en dienstverlening	51.839	53.870	57.761
Ruimte	9.584	6.273	6.405
Samenleving	10.318	5.681	6.728
<b>Totaal baten</b>	<b>71.741</b>	<b>65.825</b>	<b>70.894</b>
<b>Toevoegingen reserves</b>			
Bestuur en dienstverlening	0	0	0
Ruimte	3.849	0	0
Samenleving	1.920	0	0
<b>Totaal toevoegingen reserves</b>	<b>5.769</b>	<b>0</b>	<b>0</b>
<b>Onttrekkingen reserves</b>			
Bestuur en dienstverlening	3.348	80	80
Ruimte	365	173	376
Samenleving	1.352	277	442
<b>Totaal onttrekkingen reserves</b>	<b>5.065</b>	<b>530</b>	<b>898</b>
<b>Resultaat</b>	<b>4.104</b>	<b>87</b>	<b>38</b>

## Structureel saldo

Programma	Begroting 2025	Begroting 2026	Begroting 2027	Begroting 2028
Saldo van baten en lasten	-861	-2.534	-2.572	-3.159
Saldo mutaties reserves	898	530	527	522
Begrotingssaldo na bestemming	38	-2.003	-2.045	-2.637
Waarvan incidentele baten en lasten (saldo)	900	22	22	0
<b>Structureel begrotingssaldo</b>	<b>938</b>	<b>-1.981</b>	<b>-2.023</b>	<b>-2.637</b>

Het structurele begrotingssaldo is voor het jaar 2025 positief.



## Incidentele baten en lasten

In onderstaand overzicht staan de incidentele lasten en baten welke zijn opgenomen in de begroting.

bedragen * € 1.000				
	Begroting 2025	Begroting 2026	Begroting 2027	Begroting 2028
Lasten				
Uitvoeringsprogramma Omgevingswet	80			
LEADER subsidie	22	22	22	
Opstellen woonprogramma	60			
Pilot Versterken 1e lijn	165			
Totaal	327	22	22	0
Baten				
Incidentele korting AU van € 675 mln.	-798			
Onttrekking reserve SD voor Pilot Versterken 1e lijn	165			
Huur pand Industrieweg	60			
Totaal	-573	0	0	0

Uitvoeringsprogramma Omgevingswet	De Omgevingswet is een nieuwe wet. Het programma verzorgt de invoering van de wet. Het betreft kosten voor de implementatie.
LEADER subsidie	Cofinanciering voor project voor plattelandsontwikkeling (vijfjarig Europees subsidieprogramma).
Opstellen woonprogramma	In 2025 wordt een nieuw programma opgesteld voor de periode 2026-2030.
Pilot Versterken 1e lijn	Een pilot om te proberen de zorg meer op te vangen binnen de 1e lijn.
Incidentele korting algemene uitkering van € 675 mln. (landelijk)	De opschalingskorting is structureel geschrapt, maar voor 2025 is een incidentele korting opgelegd. De incidentele korting is voor Stede Broec € 798.000.
Onttrekking Reserve Sociaal domein voor Pilot Versterken 1e lijn	De kosten van de pilot worden gedekt door een onttrekking aan de Reserve Sociaal domein.
Huur pand Industrieweg	Huur pand voor gebruik leiding opvang Oekraïense kinderen.

## Overzicht van toevoegingen en onttrekkingen reserves

	Begroting 2025	Begroting 2026	Begroting 2027	Begroting 2028
<b>Toevoegingen reserves</b>				
Bestuur en dienstverlening	0	0	0	0
Ruimte	0	0	0	0
Samenleving	0	0	0	0
<b>Totaal toevoegingen</b>	<b>0</b>	<b>0</b>	<b>0</b>	<b>0</b>
<b>Onttrekkingen reserves</b>				
Bestuur en dienstverlening	80	80	80	80
Ruimte	376	173	173	173
Samenleving	442	277	274	269
<b>Totaal onttrekkingen</b>	<b>898</b>	<b>530</b>	<b>527</b>	<b>522</b>

---

## Overzicht van baten en lasten per taakveld

		Lasten	Baten
<b>Programma Bestuur en dienstverlening</b>			
Bestuur en ondersteuning			
0.1	Bestuur	1.987	0
0.3	Beheer overige gebouwen en gronden	302	60
5.4	Archief	245	0
Dienstverlening			
0.2	Burgerzaken	703	402
0.4	Ondersteuning organisatie	8.712	1.269
0.5	Treasury	41	682
Algemene dekkingsmiddelen en overhead			
0.61	OZB Woningen	246	4.711
0.62	OZB - niet woningen	52	1.122
3.41	Woonforensen- en toeristenbelasting	0	96
0.64	Belastingen Overig	330	139
0.7	Algemene uitkering en overige uitkeringen Gemeentefonds	0	48.948
0.8	Overige baten en lasten	84	331
0.9	Vennootschapsbelasting	0	0
0.10	Mutaties reserves	0	80
0.11	Resultaat van de begroting van baten en lasten	38	0
		12.741	57.841
<b>Programma Ruimte</b>			
Veiligheid			
1.1	Crisisbeheersing en Brandweer	1.468	0
1.2	Openbare orde en veiligheid	1.036	61
Beheer openbare ruimte			
0.3	Beheer overige gebouwen en gronden	142	38
2.1	Verkeer en vervoer	4.283	98
2.1	Recreatieve havens	4	9
5.7	Openbaar groen (openlucht)recreatie	2.244	0
Economie			
2.4	Economische havens en waterwegen	244	0
3.1	Economische ontwikkeling	248	0
3.2	Fysieke bedrijfsinfrastructuur	19	0
3.3	Bedrijfsloket en - regelingen	23	35
3.4	Economische promotie	17	16
Duurzaamheid en milieu			
7.2	Riolering	1.476	1.995
7.3	Afval	3.173	3.780
7.4	Milieubeheer	543	0
7.5	Begraafplaatsen	72	10
Ruimtelijke ontwikkelingen			
8.1	Ruimtelijke ordening	950	0
8.2	Grondexploitatie (niet bedrijventerreinen)	3	0

8.3	Wonen en bouwen	1.105	363
0.10	Mutaties reserves	0	376
		17.051	6.781
<b>Programma Samenleving</b>			
Onderwijs			
4.1	Openbaar basisonderwijs	36	0
4.2	Onderwijshuisvesting	1.556	16
4.3	Onderwijsbeleid en leerlingzaken	977	13
Sport, cultuur en recreatie			
5.1	Sportbeleid en activering	271	147
5.2	Sportaccommodaties	2.850	492
5.3	Cultuurpresentatie, cultuurproductie en cultuurparticipatie	822	0
5.4	Musea	4	0
5.5	Cultureel erfgoed	121	0
5.6	Media	631	151
5.7	Openbaar groen (openlucht)recreatie	949	749
Sociaal Domein			
6.1	Samenkracht en burgerparticipatie	3.516	412
6.2	Wijkteams	516	0
6.3	Inkomensregelingen	6.551	4.300
6.4	Begeleide participatie	2.276	0
6.5	Arbeidsparticipatie	380	0
6.6	Maatwerkvoorzieningen (Wmo)	1.159	9
6.71a	Hulp bij het huishouden (Wmo)	36	0
6.71b	Begeleiding (Wmo)	135	0
6.71d	Overige maatwerkvoorzieningen (Wmo)	5.490	68
6.72a	Jeugdhulp begeleiding	126	0
6.72d	Jeugdhulp zonder verblijf overig	6.950	0
6.73c	Jeugdhulp met verblijf overig	3.198	0
6.74a	Jeugdhulp behandeling GGZ zonder verblijf	86	0
6.74b	Jeugdhulp crisis/LTA/GGZ-verblijf	329	0
6.81a	Beschermd wonen (Wmo)	212	0
6.82a	Geëscaleerde zorg: Jeugdbescherming	1.300	0
Volksgezondheid			
7.1	Volksgezondheid	1.526	372
0.10	Mutaties reserves	0	442
		42.001	7.170
<b>Totaal</b>		71.792	71.792

## Uiteenzetting van de financiële positie en toelichting

Dit onderdeel bevat:

- een raming voor het begrotingsjaar van de financiële gevolgen van het bestaand beleid en nieuw beleid,
- een geprognosticeerde begin- en eindbalans van het begrotingsjaar en
- het EMU-saldo.

### Algemeen financieel beleid

De begroting is gebaseerd op de Kadernota 2025, de Voorjaarsnota 2024, de septembercirculaire 2024 en de overige autonome mutaties (bijv. bijstelling bijdrage GR-en).

Bij het opstellen van de begroting zijn de volgende mutaties nog verwerkt:

Algemene uitkering	€ 1.714.000
Indexatie septembercirculaire	€ -82.000
Bijstelling bijdrage GR-en	€ -198.000
Rente	€ 443.000
Afschrijvingen	€ 100.000
Bijstelling budgetten	€ -12.000
Huur pand Industrieweg	€ 147.000
Opgenomen budgetten SED organisatie	€ -196.000
Inkomsten Ingravingen	€ 28.000
Preventieve ondersteuning in het voortgezet onderwijs	€ -31.000
Pilot Integraal Kind Expertise Centrum (IKEC) Hoorn integraal werken	€ -24.000
Triageteam jeugdzorg	€ -66.000
Besparing triageteam jeugdzorg	€ 33.000
	<hr/>
	€ 1.856.000

Het saldo van de begroting is als volgt opgebouwd:

Totaal baten	€ 70.894.000
Totaal lasten	€ 71.755.000
Saldo baten en lasten	<hr/>
	€ -861.000
Totaal onttrekkingen aan reserves	€ 898.000
Totaal stortingen in reserves	€ 0
Saldo mutaties in reserves	<hr/>
	€ 898.000
Saldo baten en lasten	€ -861.000
Saldo mutaties in reserves	€ 898.000
Begrotingsresultaat (verwachte baten minus lasten)	<hr/>
	€ 38.000

## Uitgangspunten voor de begroting

### Algemeen

Algemene prijsinflatie	+ 2,7%.
Salarissen	+ 2,7%.

### Rente

Rente op nieuwe investeringen	+ 4,0%
	Indien bij een investering het recente percentage afwijkt kan de raad besluiten een ander percentage toe te passen.
Rente op bestaande investeringen	Rente omslagpercentage

### Tarieven en heffingen

- De tarieven en heffingen voor het belastingjaar 2025 worden eind 2024 vastgesteld door de raad.
- Voor de onroerendezaakbelastingen is het uitgangspunt dat de opbrengststijging is gekoppeld aan het inflatiecijfer uit de septembercirculaire 2024. Dit is exclusief de areaaluitbreiding. Ook hier geldt dat het uiteindelijke tarief voor belastingjaar 2025 eind 2024 door de raad wordt vastgesteld.
- Voor de tarieven van de afvalstoffenheffing worden de tarieven van de HVC doorberekend (nog niet bekend).

### Overige

Uitkering gemeentefonds	Septembercirculaire 2024
Bijdrage gemeenschappelijke regelingen	+ 3,9%
Subsidies (alle sectoren)	+ 3,9%
Bijdrage SED organisatie	Begroting 2025 SED organisatie

## Toelichting uitgangspunten

### Algemeen

In de begroting verwerken we het inflatiecijfer uit de septembercirculaire 2024. Voor 2025 en 2026 is dit 2,7%, voor 2027 is dit 2,6% en voor 2028 is dit 2,4%.

### Rente

- De rente over nieuwe investeringen wordt gebaseerd op een schatting. De gemeente werkt vanuit totaalfinanciering. Dat wil zeggen dat de aangetrokken leningen niet 1-op-1 gekoppeld zijn aan de investeringen of verstrekte leningen. Pas bij een financieringstekort wordt geld geleend.
- De rente op bestaande investeringen wordt verdeeld via het rente omslagpercentage. Dit percentage is de verhouding tussen de verwachte rentekosten en de boekwaarde van de activa per 1 januari van het begrotingsjaar.

## Overige

- De uitkering uit het gemeentefonds is gebaseerd op de septembercirculaire 2024. De inflatie voor prijsgevoelige budgetten is voor 2025 2,7%. Voor 2025 en 2026 is dit 2,7%, voor 2027 is dit 2,6% en voor 2028 is dit 2,4%.
- Jaarlijks valt uit het BCF Compensatiefonds geld vrij uit het gemeentefonds. Dit blijft naar verwachting de komende jaren ook zo. Gemeenten mogen de vrijval in het jaar 2023 ook voor de komende jaren als extra inkomsten begroten. In de begroting ramen we hiervoor een inkomst van € 359.000.
- Voor diverse uitgaven binnen het sociaal domein is er in de meerjarenraming uitgegaan van een volumestijging. In de meerjarenraming van de algemene uitkering houden we ook rekening met een volumestijging. Hierdoor stijgt de uitkering voor 2025 met € 200.000.
- indexatie van de bijdrage aan gemeenschappelijke regelingen wordt aangesloten bij de Financiële Uitgangspunten gemeenschappelijke regeling Noord Holland Noord van de Regietafel GR-en NH-N. Uitgangspunt Regietafel is een gewogen gemiddelde 3,9%.
- Voor de bijdrage aan SED organisatie wordt uitgegaan van de Begroting 2025 van de SED organisatie.

## Geprognosticeerde balans

<b>Begin en eindbalans</b>	01-01-25	31-12-25
<b>ACTIVA</b>		
<u>Vaste activa</u>		
Immateriële vaste activa	470	461
Materiële vaste activa	48.053	50.022
Financiële vaste activa	13.310	12.341
Totaal vaste activa	61.833	62.824
<u>Vlottende activa</u>		
Voorraden	1	1
Uitzettingen met een rentetypische looptijd < 1 jaar	17.713	14.713
Liquide middelen	507	507
Overlopende activa	4.494	4.494
Totaal vlottende activa	22.715	19.715
<b>Totaal ACTIVA</b>	<b>84.548</b>	<b>82.539</b>
<b>PASSIVA</b>		
<u>Vaste passiva</u>		
Eigen Vermogen	23.831	22.961
Voorzieningen	7.152	6.834
Vaste schulden met een rentetypische looptijd > 1 jaar	33.320	29.713
Totaal vaste passiva	64.303	59.508
<u>Vlottende passiva</u>		
Netto vlottende schulden rentetypische looptijd < 1 jaar	13.956	16.742
Overlopende passiva	6.289	6.289
Totaal vlottende passiva	20.245	23.031
<b>Totaal PASSIVA</b>	<b>84.548</b>	<b>82.539</b>



## Berekening van het EMU-saldo

	Omschrijving	Begroting				
		2024	2025	2026	2027	2028
1	(+) Exploitatiesaldo vóór toevoeging aan c.q. onttrekking uit reserves	-444	-861	-2.534	-2.572	-3.159
2	(-) Mutatie (im)materiële vaste activa	1.244	5.367	1.078	2.210	-2.813
3	(+) Mutatie voorzieningen	-318	-340	51	52	
4	(-) Mutatie voorraden (incl. bouwgronden in exploitatie)	0	0	0	0	0
5	(-) Verwachte boekwinst bij verkoop effecten en (im)materiële vaste activa	0	0	0	0	0
<b>Berekend EMU-saldo</b>		<b>-2.007</b>	<b>-6.568</b>	<b>-3.561</b>	<b>-4.730</b>	<b>-346</b>

Het EMU-saldo gaat niet uit van baten en lasten, maar gaat uit van ontvangsten en uitgaven van de gemeente.

Als gevolg van Europese regelgeving mogen EU-lidstaten een begrotingstekort (EMU-saldo) hebben van maximaal 3% van het bruto binnenlands product (BBP). Ook gemeenten hebben dus een aandeel.

Het EMU-saldo voor 2025 komt uit op -€ 6.568. Dus de uitgaven zijn hoger dan de ontvangsten. Gemeenten hebben een inspanningsverplichting, maar er staat geen sanctie op een overschrijding.

## Jaarlijks terugkerende arbeidskosten

Jaarlijks terugkerende arbeidskosten in de meerjarenraming zijn ramingen opgenomen voor jaarlijks terugkerende arbeidskosten gerelateerde verplichtingen van vergelijkbaar volume. Hiervoor mag geen voorziening worden getroffen. Wel moet hierover informatie in de begroting worden opgenomen. Onder deze verplichtingen worden de aanspraken verstaan op toekomstige uitkeringen door het huidige dan wel het voormalig personeel. In de begroting van Stede Broec zijn alleen nog budgetten voor de bovengenoemde onderdelen, die betrekking hebben op het college. Het overige personeel is immers werkzaam bij de SED organisatie. Binnen de begroting van Stede Broec gaat het om de volgende post: Uitkeringen oud wethouders. Voor lopende verplichtingen is meerjarig een bedrag van € 110.000 geraamd.

## Investerings

Er wordt onderscheid gemaakt in investeringen met een economisch nut en investeringen in de openbare ruimte met een maatschappelijk nut.

Investerings met een economisch nut zijn alle investeringen die verhandelbaar zijn (er is een markt voor) en/of als ze kunnen bijdragen aan het genereren van middelen. Bijvoorbeeld door het vragen van rechten, heffingen, leges of tarieven.

Investeringsbudgetten 2025			
Pr.		budget	afschr.- termijn
	<b><u>Economisch nut</u></b>		
1	Ipads raad- en commissieleden	25	10
1	Beeldschermen raadszaal	9	4
	<b><u>Economisch nut, heffing</u></b>		
2	Uitvoering PSWR hoofdriool	2.571	60
2	Uitvoering PSWR persleidingen	30	45
	<b><u>Maatschappelijk nut</u></b>		
2	Integraal project Lutjebroek	1.400	
2	Vervangen kunstwerken hout	140	25
2	Vervangen kunstwerken staal / composiet	210	60
2	Vervangen kunstwerken steen / beton	749	80
2	Vervangen beschoeiingen hout	189	25
2	Vervangen beschoeiingen kunststof	378	50
2	Vervanging lichtmasten openbare verlichting	50	40
2	Vervanging armatuur openbare verlichting	78	20
2	Parkeerplaats aan de Parklaan	130	40
2	Kast- en kabelvervanging openbare verlichting	70	50
2	Vervangen wegen	142	40
2	Vervangen speelvoorzieningen	60	10
	<b>Totaal</b>	<b>6.231</b>	

Onderstaande investeringen zijn ook vermeld in de Kadernota 2025.

### Ipads raad- en commissieleden (investering 2025: € 25.000)

Om hun raadswerk goed te kunnen doen wordt aan raad- en commissieleden een nieuwe iPad verstrekt.

### Vervanging beeldschermen raadszaal (investering 2025: € 9.000)

Een deel van de beeldschermen dateert van 2015 en is aan vervanging toe.

### Kabelvervanging (investering 2025: € 70.000)

De begroting voorziet in vervangingen van lichtmasten, armaturen en het bijbehorende onderhoudsbudget voor elektriciteit, schades, ed. Kast- en kabelvervanging maakt geen onderdeel uit van het onderhoudsbudget. In 2024 worden er rioolwerkzaamheden gedaan op de Nico Kolenbergstraat te Lutjebroek, gevolgd door het herstellen van alle verharding in 2025. De huidige openbare verlichting is aangesloten op een netwerk van Liander. Dit netwerk is verouderd en gaat steeds meer storingen vertonen. Om de openbare verlichting veilig en verantwoordelijk

te laten branden is het noodzakelijk dat het openbare verlichting netwerk wordt vernieuwd. Voor 2025 wordt een eenmalig budget aangevraagd voor het aanbrengen van een nieuw openbare verlichting netwerk op de Nico Kolenbergstraat te Lutjebroek.

#### Integraal project Lutjebroek (investering 2025: € 1,4 miljoen)

De riolering van Asterlaan e.o., Lutjebroek, is sterk verouderd en kampt met hoge grondwaterstanden. Deze hoge grondwaterstanden kunnen leiden tot wateroverlast. Het vervangen van de riolering biedt kansen voor een integrale herinrichting van de openbare ruimte. Vanuit de heffing worden de rioleringskosten gedekt.

Met dit budget wordt de openbare ruimte van de wijk klimaat- en toekomstbestendig gemaakt voor de aankomende jaren.

### Financiering

We verwachten dat we in 2025 geen langlopende lening hoeven aan te trekken.

### Overzicht reserves en voorzieningen

#### Algemene reserve:

Deze reserve heeft een bufferfunctie. Batige jaarresultaten worden in deze reserve gestort.

Nadelige jaarresultaten, stortingen in voorzieningen en dekking van incidentele uitgaven kunnen worden onttrokken aan deze reserve.

	Boekwaarde 1-1-2025	Toevoeging	Onttrekking	Verwacht resultaat 2025	Boekwaarde 31-12-2025
Algemene reserve	8.448	0	0	38	8.486

#### Bestemmingsreserves:

	boekwaarde 1-1-2025	Vermeerderingen	Verminderingen	boekwaarde 31-12-2025
<u>Bestemmingsreserves:</u>				
Grondbedrijf	2.198	0	203	1.995
Centrumontwikkelingen	850	0	0	850
Omgevingswet	129	0	0	129
Onderhoud buitenwegen	17	0	0	17
Omgevingsfonds	43	0	0	43
Baggeren	58	0	0	58
Kunst- en cultuurfonds	29	0	0	29
Faciliteiten kunst gemeentehuis	3	0	0	3
Klimaat en duurzaamheid	393	0	0	393
Glasvezel	1.246	0	0	1.246
Sociaal Domein	212	0	165	47
Ontheemden	1.920	0	0	1.920
<b>Totaal</b>	<b>7.098</b>	<b>0</b>	<b>368</b>	<b>6.730</b>

Toelichting geraamde mutaties in de reserves en doel van de reserves:

- *Grondbedrijf*

Reserve ter dekking van stortingen in voorzieningen voor grondexploitatie en dekking van incidentele aanschaffingen binnen de grondexploitatie. Batige resultaten van grondexploitaties en overige grondverkoop worden in deze reserve gestort.

- *Centrumontwikkelingen*

Deze reserve heeft als doel de lasten te dekken met betrekking tot alle ontwikkelingen in het centrum van Stede Broec. Hieronder vallen de kosten die gemaakt moeten worden met betrekking tot, de Middenweg, fase 5, het openbare gebied, Streekplein, P&R terrein etc.

- *Onderhoud buitenwegen*

In de business case "Wegenoverdracht West-Friesland" is gerekend met 5% risico op onderhoud van de wegen in het buitengebied. Deze 5% wordt gestort in een reserve. Vanuit deze reserve kan er dekking worden gegeven als de onderhoudskosten hoger uitvallen

- *Omgevingsfonds*

Ter dekking van investeringen in de openbare ruimte rondom huurwoningen worden voldaan.

- *Baggeren*

Deze reserve wordt ingezet ter dekking van de kosten van de maatregelen uit de het baggerplan.

- *Kunst- en Cultuurfonds*

Bij omvangrijke werken wordt een nader te bepalen bijdrage aan deze reserve geraamd. Aanschaf en plaatsing van kunstwerken en kunstobjecten en kosten van culturele projecten en manifestaties worden uit deze reserve gedekt.

- *Faciliteiten kunst gemeentehuis*

Ter dekking van de kosten voor het houden van kunstexposities in het gemeentehuis.

- *Klimaat en duurzaamheid*

Egalisatie van de kosten met betrekking tot klimaat en duurzaamheid

- *Glasvezel*

Uit deze reserve worden de kosten voor de aanleg en de coördinatie van glasvezel betaald.

- *Sociaal Domein*

De gelden die bestemd zijn voor het Sociaal domein beschikbaar te laten blijven voor het Sociaal Domein en tevens op deze wijze de schommelingen in de uitgaven op te kunnen vangen en ter dekking van eventuele risico's.

- *Opvang Oekraïners*

Wanneer er finale duidelijkheid is over de totale uitgaven in dit kader en de definitieve rijksvergoeding, wordt deze bestemmingsreserve financieel afgewikkeld in de exploitatie van het betreffende jaar

### Reserves ter dekking van kapitaallasten:

De onderstaande reserves zijn allen ingesteld ter dekking van kapitaallasten.

	boekwaarde 1-1-2025	Vermeerderingen	Verminderingen	boekwaarde 31-12-2025
<u>Reserves ter dekking van</u>				
Praktijkschool	482	0	44	438
Martinuscollege	147	0	13	134
Scoutinggebouw	67	0	11	56
Luie trap	4	0	1	4
Boogschuttersvereniging	68	0	3	65
Energiezuinige toepassingen	14	0	1	13
Buitendienst	1.294	0	59	1.235
Uitbreiding 't Palet	712	0	43	668
Nieuwbouw De Streek/ Poseidon	197	0	7	190
Asbest Martinuscollege	961	0	51	910
Centrumgebied	1.922	0	173	1.749
Verbouwing gemeentehuis	296	0	18	277
Brandmeldinstallatie	13	0	3	10
Huisvesting verenigingen	1.963	0	84	1.878
Verbouwing Postkantoor	90	0	7	83
Ringeninstallatie gymzaal De Helt	2	0	1	1
Ringeninstallatie gymzaal De Woud	3	0	1	2
Sportmateriaal sporthal De Flint	2	0	1	1
Speeltoestellen Watermolenweg	9	0	2	7
Speeltoestellen Waterhoen/Habijt	16	0	6	10
Energetische- en akoestische verbeteringen De Kloet	14	0	2	13
<b>Totaal</b>	<b>8.275</b>	<b>0</b>	<b>530</b>	<b>7.745</b>

### Voorzieningen

	boekwaarde 1-1-2025	Vermeerderingen	Verminderingen	boekwaarde 31-12-2025
<u>Voorzieningen voor verplichtingen, verliezen en risico's:</u>				
Pensioenen wethouders	1.172	0	0	1.172
Wachtgelden	504	0	86	417
<u>Egalisatievoorzieningen:</u>				
Groot onderhoud gebouwen	1.217	337	592	962
Voorziening groot onderhoud bruggen	251	96	138	209
<u>Van derden verkregen middelen die specifiek besteed moeten worden:</u>				
Voorziening Riolering	4.645	0	0	4.645
Voorziening ANvalinzameling	674	0	0	674
<b>Totaal</b>	<b>8.464</b>	<b>433</b>	<b>816</b>	<b>8.080</b>

## Meerjarenraming en toelichting

De meerjarenraming bevat voor de drie jaren volgend op het begrotingsjaar een geprognosticeerde begin- en eindbalans en een raming van de financiële gevolgen, waaronder de baten en de lasten van het bestaande en het nieuwe beleid dat in de programma's is opgenomen

### Algemeen financieel beeld

Het geraamde verloop van het begrotingssaldo over de jaren is als volgt:

2025:	€ 38.000
2026:	-/- € 2.003.000
2027:	-/- € 2.045.000
2028:	-/- € 2.637.000

### Meerjarenraming

Programma	Werkelijk 2023	Begroting 2024	Begroting 2025	Begroting 2026	Begroting 2027	Begroting 2028
<b>Lasten</b>						
Bestuur en dienstverlening	11.499	12.408	12.704	13.187	13.567	13.983
Ruimte	15.258	16.128	17.051	17.081	17.490	17.910
Samenleving	40.176	37.733	42.001	41.699	42.219	43.678
<b>Totaal lasten</b>	<b>66.933</b>	<b>66.269</b>	<b>71.755</b>	<b>71.968</b>	<b>73.276</b>	<b>75.571</b>
<b>Baten</b>						
Bestuur en dienstverlening	51.839	53.870	57.761	56.843	58.396	60.020
Ruimte	9.584	6.273	6.405	6.386	6.405	6.460
Samenleving	10.318	5.681	6.728	6.205	5.903	5.932
<b>Totaal baten</b>	<b>71.741</b>	<b>65.825</b>	<b>70.894</b>	<b>69.434</b>	<b>70.704</b>	<b>72.412</b>
<b>Toevoegingen reserves</b>						
Bestuur en dienstverlening	0	0	0	0	0	0
Ruimte	3.849	0	0	0	0	0
Samenleving	1.920	0	0	0	0	0
<b>Totaal toevoegingen reserves</b>	<b>5.769</b>	<b>0</b>	<b>0</b>	<b>0</b>	<b>0</b>	<b>0</b>
<b>Onttrekkingen reserves</b>						
Bestuur en dienstverlening	3.348	80	80	80	80	80
Ruimte	365	173	376	173	173	173
Samenleving	1.352	277	442	277	274	269
<b>Totaal onttrekkingen reserves</b>	<b>5.065</b>	<b>530</b>	<b>898</b>	<b>530</b>	<b>527</b>	<b>522</b>
<b>Resultaat</b>	<b>4.104</b>	<b>87</b>	<b>38</b>	<b>-2.003</b>	<b>-2.045</b>	<b>-2.637</b>

## Uitgangspunten van meerjarenraming

Zie hiervoor de uitgangspunten op blz. 78.

## Geprognosticeerde balans

Begin en eindbalans	31-12-24	31-12-25	31-12-26	31-12-27
<b>ACTIVA</b>				
<u>Vaste activa</u>				
Immateriële vaste activa	461	452	443	434
Materiële vaste activa	50.022	51.185	52.327	49.525
Financiële vaste activa	12.341	11.372	10.403	9.434
Totaal vaste activa	62.824	63.009	63.173	59.393
<u>Vlottende activa</u>				
Voorraden	1	1	1	1
Uitzettingen met een rentetypische looptijd < 1 jaar	14.713	11.713	8.713	5.713
Liquide middelen	507	507	507	507
Overlopende activa	4.494	4.494	4.494	4.494
Totaal vlottende activa	19.715	16.715	13.715	10.715
<b>Totaal ACTIVA</b>	<b>82.539</b>	<b>79.724</b>	<b>76.888</b>	<b>70.108</b>
<b>PASSIVA</b>				
<u>Vaste passiva</u>				
Eigen Vermogen	22.961	20.427	17.855	14.696
Vorzieningen	6.834	6.494	6.545	6.597
Vaste schulden met een rentetypische looptijd > 1 jaar	29.713	27.607	25.952	24.297
Totaal vaste passiva	59.508	54.528	50.352	45.590
<u>Vlottende passiva</u>				
Netto vlottende schulden rentetypische looptijd < 1 jaar	16.742	18.907	20.247	18.229
Overlopende passiva	6.289	6.289	6.289	6.289
Totaal vlottende passiva	23.031	25.196	26.536	24.518
<b>Totaal PASSIVA</b>	<b>82.539</b>	<b>79.724</b>	<b>76.888</b>	<b>70.108</b>

### Jaarlijks terugkerende arbeidskosten

In de meerjarenraming zijn ramingen opgenomen voor jaarlijks terugkerende arbeidskosten gerelateerde verplichtingen van vergelijkbaar volume. Hiervoor mag geen voorziening worden getroffen. Wel moet hierover informatie in de begroting worden opgenomen. Onder deze verplichtingen worden de aanspraken verstaan op toekomstige uitkeringen door het huidige dan wel het voormalig personeel. In de begroting van Stede Broec zijn alleen nog budgetten voor de bovengenoemde onderdelen, die betrekking hebben op het college. Het overige personeel is immers werkzaam bij de SED organisatie. Binnen de begroting van Stede Broec gaat het om de volgende posten:

#### Pensioenen wethouders

Aan gewezen wethouders en nabestaanden van gewezen wethouders wordt een pensioenuitkering betaald. Daarnaast bouwen de huidige wethouders pensioenrechten op. Hiervoor is een voorziening getroffen. Het meerjarige verloop van deze voorziening is als volgt:

---

	Boekwaarde 31-12-2025	Boekwaarde 31-12-2026	Boekwaarde 31-12-2027	Boekwaarde 31-12-2028
<u>Voorziening:</u>				
Pensioenen wethouders	1.172	1.172	1.172	1.172

---



## Investerings

Verwachte investeringen 2025-2028						
Pr.	2025	2026	2027	2028	Afschr.-termijn	
<b><u>Economisch nut</u></b>						
1	Ipads raad- en commissieleden	25			4	
1	Beeldschermen raadszaal	9			10	
3	MFA Plan Zuid		10.400		40	
<b><u>Economisch nut, heffing</u></b>						
2	Uitvoering PSWR hoofdriool	2.571	2.571	2.571	2.571	60
2	Uitvoering PSWR persleidingen	30	30	30	30	45
<b><u>Maatschappelijk nut</u></b>						
2	Integraal project Lutjebroek	1.400				40
2	Vervangen kunstwerken hout	140	135	106	117	25
2	Vervangen kunstwerken staal / composiet	210	120	170	187	60
2	Vervangen kunstwerken steen / beton	749	110	240	264	80
2	Vervangen beschoeiingen hout	189	163	137	137	25
2	Vervangen beschoeiingen kunststof	378	325	275	275	50
2	Vervanging lichtmasten OVL	50	65	43	66	40
2	Vervanging armatuur OVL	78	76	83	33	20
2	Parkeerplaatsen aan de Parklaan	130				40
2	Kast- en kabelvervanging openbare verlichting	70				50
2	Vervangen wegen	142	142	142	142	40
2	Vervangen speelvoorzieningen	60	60	70	70	10
<b>Totaal</b>		<b>6.231</b>	<b>3.797</b>	<b>14.267</b>	<b>3.892</b>	

## Financiering

In de meerjarenraming gaan we ervan uit dat de we in 2025 en 2026 geen lening hoeven aan te trekken. Door de verwachte bouw van het MFA Plan Zuid in 2027 verwachten we dat we in 2027 en 2028 € 5,0 miljoen moeten aantrekken.

## Overzicht reserves en voorzieningen

	Boekwaarde 31-12-2025	Boekwaarde 31-12-2026	Boekwaarde 31-12-2027	Boekwaarde 31-12-2028
Algemene reserve	8.486	6.483	4.438	1.801

Bestemmingsreserves:

	boekwaarde 31-12-2025	boekwaarde 31-12-2026	boekwaarde 31-12-2027	boekwaarde 31-12-2028
<u>Bestemmingsreserves:</u>				
Grondbedrijf	1.995	1.995	1.995	1.995
Centrumontwikkelingen	850	850	850	850
Omgevingswet	129	129	129	129
Onderhoud buitenwegen	17	17	17	17
Omgevingsfonds	43	43	43	43
Baggeren	58	58	58	58
Kunst- en cultuurfonds	29	29	29	29
Faciliteiten kunst	3	3	3	3
Klimaat en	393	393	393	393
Glasvezel	1.246	1.246	1.246	1.246
Sociaal Domein	47	47	47	47
Ontheemden	1.920	1.920	1.920	1.920
<b>Totaal</b>	<b>6.730</b>	<b>6.730</b>	<b>6.730</b>	<b>6.730</b>

Bestemmingsreserves ter dekking van kapitaallasten:

	boekwaarde 31-12-2025	boekwaarde 31-12-2026	boekwaarde 31-12-2027	boekwaarde 31-12-2028
<u>Reserves ter dekking van kapitaallasten:</u>				
Praktijkschool	438	394	351	307
Martinuscollege	134	120	107	94
Scoutinggebouw	56	44	33	22
Luie trap	4	3	2	2
Boogschuttersvereniging	65	62	59	56
Energiezuinige toepassingen	13	13	12	12
Buitendienst	1.235	1.176	1.117	1.058
Uitbreiding 't Palet	668	625	582	538
Nieuwbouw De Streek/ Poseidon	190	183	177	170
Asbest Martinuscollege	910	859	808	757
Centrumgebied	1.749	1.576	1.403	1.230
Verbouwing gemeentehuis	277	259	240	222
Brandmeldinstallatie	10	8	5	2
Huisvesting verenigingen	1.878	1.794	1.709	1.625
Verbouwing Postkantoor	83	76	69	62
Ringinstallatie gymzaal De Helt	1	0	0	0
Ringinstallatie gymzaal De Woud	2	1	0	0
Sportmateriaal sporthal De Flint	1	0	0	0
Speeltoestellen Watermolenweg	7	5	3	1
Speeltoestellen Waterhoen/Habijt	10	4	0	0
Energetische- en akoestische	13	11	9	7
<b>Totaal</b>	<b>7.745</b>	<b>7.214</b>	<b>6.687</b>	<b>6.166</b>

Voorzieningen:

---

	boekwaarde 31-12-2025	boekwaarde 31-12-2026	boekwaarde 31-12-2027	boekwaarde 31-12-2028
<u>Voorzieningen voor verplichtingen, verliezen en risico's:</u>				
Pensioenen wethouders	1.172	1.172	1.172	1.172
Wachtgelden	417	388	359	329
<u>Egalisatievoorzieningen:</u>				
Groot onderhoud gebouwen	962	1.036	1.110	1.183
Voorziening groot	209	172	174	175
<u>Van derden verkregen middelen die specifiek besteed moeten worden:</u>				
Voorziening Riolering	4.645	4.645	4.645	4.645
Voorziening Afvalinzameling	674	674	674	674
<b>Totaal</b>	<b>8.080</b>	<b>8.087</b>	<b>8.133</b>	<b>8.179</b>

---